

INSTRUMENTOS DE GESTÃO PREVISIONAL 2020

Amadora Inovation, E.M. Unipessoal Lda.

h

Índice

1. Relatório da Gerência	3
2. Caracterização da Entidade	5
2.1 Breve Apresentação	5
2.2 Estrutura Orgânica	7
3. Enquadramento das atividades a desenvolver	8
4. Atividades a desenvolver em 2020.....	10
4.1 Amadora Tech – Empreendedorismo	10
4.2 Amadora Sorri	13
4.2.1 Projeto 12 - 15.....	13
4.3 Amadora Cuida	15
4.3.1 Multisserviços	15
4.3.2 Espaço de Acolhimento a Crianças	16
4.4 Sistema de Gestão da Qualidade	17
5. Instrumentos de gestão	19
5.1 Orçamento e Plano Orçamental Anual	20
5.2 Demonstração dos Resultados Previsional	22
5.3 Balanço Previsional	24
5.4 Nota Informativa	26
6. Parecer do Fiscal Único	28



h

1. RELATÓRIO DA GERÊNCIA

Somos hoje uma nova empresa na ação, com os princípios de sempre, focada nas pessoas e na nossa cidade. Somos uma empresa com uma linha de orientação estratégica guiada por três pilares de intervenção:

- Amadora TECH – O pilar de apoio ao empreendedorismo, inovação e desenvolvimento do tecido empresarial do concelho;
- Amadora Sorri – O pilar orientado para a inovação educacional, combate, abandono e insucesso escolar;
- Amadora Cuida – O pilar orientado para a inovação social e de apoio aos mais fragilizados visando o seu bem-estar.

Há cerca de um ano manifestamos o desejo que 2019 fosse o ano de estabilização da empresa. Estabilização no desenvolvimento da nossa ação, estabilização financeira de forma a criar uma perspectiva de futuro mais risonho. Estamos perto de o conseguir, esperamos que este nosso desejo se concretize. 2020 marca o início de uma nova década, que seja também um novo marco para a empresa de forma a consolidar a atividade e a poder mostrar a pertinência deste projeto dando corpo ao nosso lema “empenhamo-nos no que fazemos e fazemos bem”.

Queremos marcar a diferença não só pelas palavras, mas também pela nossa ação. Somos uma empresa virada para o futuro com a captação de novas ideias, marcar a diferença na procura de soluções, na captação de investimentos, no desenvolvimento de projetos que possam tornar-se em práticas de referência e capazes de ser elementos ativos de mudança para as pessoas e empresas do concelho.

Queremos que, a empresa se mantenha como uma força presente no concelho da Amadora; com as pessoas e para as pessoas, no campo da **Inclusão Social**; no campo da **Ação Social** com serviços de suporte à inclusão e dignificação dos mais desfavorecidos, seja através do desenvolvimento de medidas no combate ao abandono e insucesso escolar no campo da **Educação**, encorajando o gosto pela aprendizagem e pelo estudo; seja no campo do **Emprego**, através do fomento do empreendedorismo e do crescimento de empresas, apoiando todos os que por aqui passam garantindo a criação de um ecossistema de suporte que suscite e promova a inovação e criatividade.

Agora, como antes, com o empenho de sempre, procurando fazer bem o que fazemos.

Nenhuma empresa conseguirá ser competitiva se não apostar na inovação e na criação de valor acrescentado. Temos esta diretriz bem presente, na nossa ação e sabemos o quanto dela depende o nosso sucesso. Centrar a nossa aposta, garantindo novas perspectivas e abordagens, é o caminho certo para criar e desenvolver novas oportunidades para todos.

"Não há nada tão inútil quanto fazer com eficiência aquilo que não deveria ser feito." (Peter Drucker)

2. CARATERIZAÇÃO DA ENTIDADE

2.1 BREVE APRESENTAÇÃO

Em meados de 1998, e perante as dinâmicas da situação socioeconómica do concelho, a Câmara Municipal da Amadora decidiu desenvolver um programa de formação que permitisse o fomento de profissões tradicionais, profissões estas, onde se começava a constatar uma ausência crescente de profissionais qualificados. Assim, e tendo por base a iniciativa Escolas Oficina do IEFP, foi dado início ao processo que levaria, um ano mais tarde, à criação da empresa municipal.

Com o decorrer deste programa, e face à emergência de novas problemáticas socioeconómicas no concelho, tornou-se clara a necessidade de procurar novas soluções, inovadoras e ambiciosas, para um conjunto de outros problemas que exigiam, também eles, um esforço adicional por parte da Câmara, mas para os quais, cada vez mais, as repostas formais no quadro de serviços existentes se manifestavam insuficientes. Problemas que iam do desemprego prolongado à pobreza e exclusão social eram questões pertinentes e crescentes e a necessidade de intervenções diferenciadas para tentar resolver, quer as suas causas, quer, e fundamentalmente, a sua prevalência no concelho.

Assim, e dado o contexto referido, inicia-se o desenvolvimento do projeto que viria a dar origem à Empresa Municipal Escola Intercultural das Profissões e do Desporto da Amadora. A ideia que lhe dá origem nasce da evidência de não ser possível, perante os problemas identificados, dar uma resposta eficaz a muitos deles sem para tal ter uma ferramenta de intervenção capaz de ser ela, por si própria, a introduzir novas dinâmicas de intervenção no terreno, fosse através do estabelecimento de sinergias com outros atores, sempre numa lógica de rede. Será com esta finalidade que nasce e se desenvolve a empresa, na certeza de que apenas através de um serviço de qualidade, flexível e ajustável às dinâmicas socioeconómicas do concelho, se poderiam satisfazer as necessidades dos nossos clientes. É com este pressuposto que se certifica com a Norma ISO 9001:2008.

Porém, a partir de 2016, e novamente tendo presente a evolução do tecido socioeconómico do concelho, mas também as novas prioridades estratégicas da Câmara Municipal da Amadora, entendeu esta, enquanto acionista, proceder a uma reconfiguração da empresa, dando-lhe um novo enfâse estratégico e estabelecendo novas orientações para a sua atividade.

Foi com estes pressupostos que a Câmara Municipal da Amadora assumiu a totalidade do capital social da empresa e determinou uma reorientação de toda a sua atividade, a qual não passa pela assunção de uma nova identidade, mas fundamentalmente, pela criação de uma nova visão estratégica que assenta no desenvolvimento de três pilares de ação:

- Apoio ao empreendedorismo e PME's;
- Desenvolvimento de projetos de combate ao abandono e insucesso escolar;
- Apoio a iniciativas de cariz social.

É com esta nova visão e com um quadro de atuação renovado que nasce, a partir de meados de 2016, a Amadora Inovation.

Feita a escritura de alteração do nome, dos estatutos e do pacto social desenvolvemos um conjunto de iniciativas com o sentido de divulgar o novo pilar, Amadora TECH, junto dos interessados.

Depois de um período inicial, onde procuramos apresentar a nossa instituição junto de potenciais interessados de forma a podermos começar a concretizar os objetivos a que nos propomos. Com os recursos que temos disponíveis, conseguimos ter neste momento 68 empresas, mais 9 projetos em incubação aprovados pelo programa Startup Visa

O pilar Amadora Sorri, com o seu Projeto 12-15 vai entrar no seu 3º ano de financiamento no Portugal 2020. Esperamos poder vir a validar cientificamente as metodologias utilizadas.

O pilar Amadora Cuida, irá ter, muito provavelmente algum crescimento em virtude de alguns novos serviços que nos propomos levar a cabo, nomeadamente, a instalação do serviço de teleassistência e a instalação de campanhas visuais para pessoas com menor audição.

Projetos Internacionais aprovados e já a decorrer:

2SMILE – Community based resource centre for school system to address behavioural challenges

CoHappiness - Happy and safe in the Community

Parent'r'us - School parent involvement to increase school achievement

CIRCLE - Inclusion of Refugee Children in Education

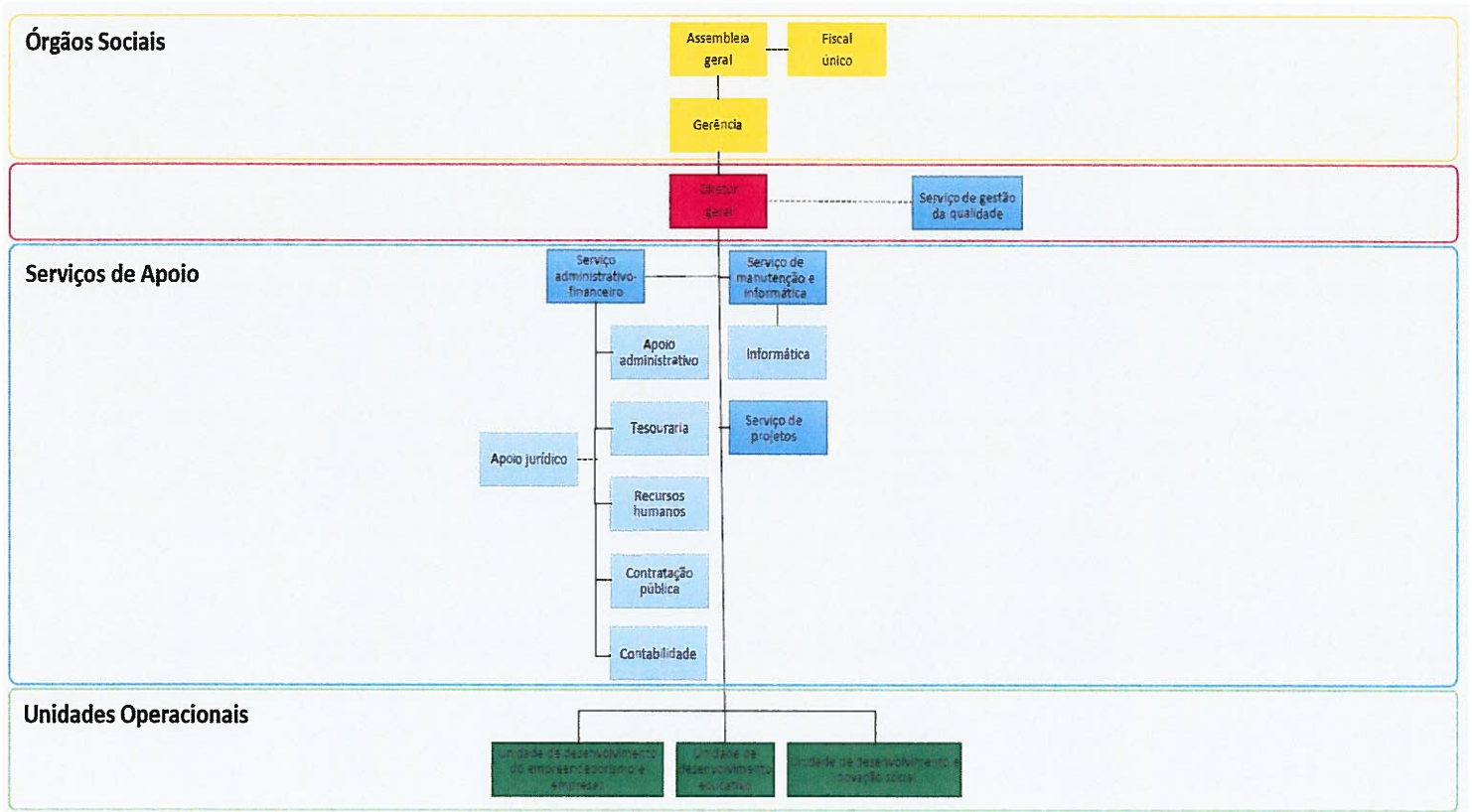
UGAME - "Using online game to tackle early school leaving and reducing behavioural difficulties among pupils"

Inn2Diversity - "Innovative tools towards diversity in classroom context"

EASE - "Entrepreneurs for Autonomy, Self-development and Equality

h

2.2 ESTRUTURA ORGÂNICA



11

[Handwritten signature]

3. ENQUADRAMENTO DAS ATIVIDADES A DESENVOLVER

Os Instrumentos de Gestão Previsional da empresa têm como linha orientadora a missão definida nos nossos estatutos, seja em matéria da nova identidade assumida, seja em função das novas orientações estratégicas definidas pelo seu acionista.

Deste modo, e na sequência das novas áreas de intervenção, o plano para 2019 assume-se como um instrumento orientador para a atividade da empresa, sendo esta consubstanciada no desenvolvimento dos pilares anteriormente referidos.

Para este efeito, estão estabelecidos os seguintes eixos estratégicos, bem como os respetivos objetivos:

- **Eixo I – Empreendedorismo e desenvolvimento de empresas**
- **Eixo II – Combate ao abandono e insucesso escolar**
- **Eixo III – Combate à Pobreza e Exclusão Social**

Neste contexto pretendemos dar continuidade a programas e ferramentas atualmente em desenvolvimento, adaptando-as e criando novas que permitam o enfoque da atividade da empresa na inovação direcionada para os grandes objetivos que garantam a sustentabilidade e o futuro da empresa. A inovação nas três grandes áreas de atividade, será por isso, e no quadro deste novo plano de atividades, um elemento central a todas as ações a desenvolver, sendo a articulação com outros atores do concelho, seja pela integração de soluções internas que visem para harmonizar e potenciar a intervenção da empresa, enquanto ator local capaz de promover o desenvolvimento sustentável da comunidade local e regional em que se insere.

Serão, por isso e no quadro das intervenções a realizar em 2019 prioritárias as seguintes intervenções:

- Manter a certificação ISO 9001:2015.
- Continuar a adaptação de espaços destinados ao projeto Amadora TECH;
- Continuar o processo de reconversão do *Projeto 12-15* tendo em vista a introdução de um novo paradigma socioeducativo, alargando e reforçando os instrumentos de ligação, quer às famílias, quer às comunidades de origem dos alunos;
- Promover iniciativas, nomeadamente um novo modelo curricular, que possibilitem no futuro uma melhor integração dos alunos do Projeto 12-15 no 3º Ciclo;
- Dar continuidade, no âmbito da candidatura Lisboa-07-5266-000050, ao desenvolvimento do *Projeto 12-15*;

- Continuar com os projetos transnacionais cofinanciados no âmbito do Programa Erasmus+: Parents'r'us; CoHapinness, 2SMILE, Circle, UGAME, Inn2Diversity e EASE, e procurar financiar novos projectos;
- Desenvolver, através de novas parcerias e recorrendo a linhas de financiamento obtidas no quadro da União Europeia, novas ferramentas e modelo de suporte às atividades dos três pilares de intervenção da empresa: Amadora Tech, Cuida e Sorri;
- Alargar a novas parcerias e desenvolver atividades no quadro do Amadora Cuida, através do reforço dos serviços desenvolvidos pelo Amadora Cuida – *Oficina Multisserviços, Sala de Acolhimento e Loja de Apoio Social*.

São também de destacar, no quadro das atividades a desenvolver, o criar condições para promover a **Inovação, a Qualidade e a Excelência**, estes são valores que nos orientam e determinam a prossecução das atividades da empresa ao longo do ano de 2020.

4. ATIVIDADES A DESENVOLVER EM 2020

4.1 AMADORA TECH – EMPREENDEDORISMO

Desde o início da sua atividade, a Amadora Tech tem vindo a conseguir crescer de forma sustentada. Assim, se o ano de 2016 foi marcado pelo nascimento da incubadora Amadora Tech, o ano de 2017 foi o da definição do seu modelo de funcionamento e o ano de 2018 foi o ano de consolidação e de crescimento deste pilar.



A Amadora Tech está hoje acreditada para a prestação de serviços no âmbito do Startup Visa, Vale de Comércio e para a prestação de serviços na área dos Vales de Incubação do Portugal 2020 (IAPMEI - Agência para a Competitividade e Inovação, I.P.).

Neste ano de 2019, conseguimos manter uma taxa de ocupação de espaços de cerca de 97%, estando neste momento na Amadora Tech, 77 instalados/incubados, distribuídos da seguinte forma:

- 11 projetos em pré-incubação;
- 12 projetos em incubação virtual;
- 13 projetos em regime de cowork;
- 9 projetos apoiados pelo programa Startup Visa – SKYDRONE, TITANNIUM, JÁ ESTÁ, GETDRONE, BAFT MOBILITY, SS HOME SUPPORT, ASSEMBLY, MAALEXI e NUTRILIFEIO;
- 32 empresas com instalações autónomas no edifício.

. Ao abrigo das medidas de apoio ao empreendedorismo (LAECPE) apoiámos 9 projetos.

Quanto aos atendimentos a potenciais empreendedores, em 2019, realizámos mais de 140 atendimentos.

Neste quadro, a Amadora TECH durante 2019, consolidou-se como uma estrutura de suporte ao desenvolvimento de ideias e do tecido empresarial do concelho da Amadora, sendo neste momento reconhecida e valorizada a sua atividade pelo ecossistema empresarial envolvente.

Importa também, referir, que no âmbito da promoção e cooperação das parcerias com o tecido empresarial local, a Amadora Tech assinou um protocolo com a INDRA - Sistemas Portugal, SA, para o estabelecimento e gestão em parceria de um espaço de cowork nas novas instalações desta Empresa. Este espaço será destinado a projetos de componente tecnológica, permitindo que os mesmos se possam desenvolver num ambiente propício e estimulador.

Em 2020, esperamos consolidar os serviços que já prestamos, disponibilizar novos serviços e continuar a renovar os espaços. Apresentar e desenvolver novas iniciativas para a promoção do empreendedorismo e fomentar o espírito empreendedor.

Assim, destacamos a realização das seguintes atividades:

- Consolidar as atividades da Incubadora Amadora TECH, apostando na divulgação e na comunicação da imagem e dos serviços da Empresa, como forma de reconhecimento e atração de novos projetos e empreendedores;
- Dinamizar o espaço de cowork, criado em parceria com a INDRA - Sistemas Portugal, SA, atraindo projetos de elevado potencial e escalabilidade;
- Realizar um estudo para a implementação de um novo espaço de incubação nas instalações do antigo mercado da Reboleira;
- Promover uma conferência de âmbito nacional sobre empreendedorismo e os novos desafios que se colocam;
- Promover a divulgação dos projetos incubados na Amadora Tech, junto dos parceiros institucionais da Câmara Municipal da Amadora e das Empresas do Concelho;
- Promover o prémio de empreendedorismo jovem, destinado a jovens alunos dos estabelecimentos de ensino secundário e de formação profissional da Amadora;
- Criar um concurso de Empreendedorismo temático, subordinado à temática da tecnologia para SMART CITIES;
- Realizar um programa de aceleração destinado a incubados e a empreendedores;
- Continuar a promover encontros temáticos – para incubados e convidados – Encontros regulares com periodicidade bimestral;
- Promover *meet ups* regulares entre os membros da comunidade Amadora Tech, possibilitando a troca de experiências e o conhecimento mútuo, tendo em vista o desenvolvimento de redes de negócio e sinergias empresariais;
- Acompanhamento de projetos incubados na Amadora Tech, no âmbito das várias tipologias de apoios, nomeadamente nas medidas Startup Visa, Vale Incubação, LAECPE e Startup Voucher;

- Estabelecer parcerias com entidades que desenvolvam atividade na área do Empreendedorismo e Inovação, no sentido de tornar a Amadora Tech mais atrativa e com maior capacidade de resposta para os desafios com que se deparam os empreendedores;
- Estudar e preparar a candidatura para a adesão da Amadora à Rede das Cidades das Profissões.

h



4.2 AMADORA SORRI

4.2.1 PROJETO 12 – 15

O Amadora Sorri - *Projeto 12-15* visa combater o abandono escolar, reduzindo o absentismo e o insucesso escolar de crianças e jovens com idades compreendidas entre os 11 e os 16 anos que, ou abandonaram a escola, ou se encontram em situação de iminente abandono, e que não tenham concluído o 2º Ciclo do Ensino Básico.



É nosso objetivo, numa primeira fase, combater o abandono escolar e garantir a conclusão do 2º Ciclo do Ensino Básico de modo a permitir a sua reintegração no ensino, de forma a prosseguir os estudos. Deste modo, todos os que integram o Amadora Sorri - *Projeto 12-15* deverão, frequentá-lo até conclusão do 2º ciclo. Após conclusão do 2º ciclo, os jovens são integrados em escolas de forma a prosseguirem o seu percurso escolar.

O Projeto 12-15 promove uma visão de "escola atractiva, inclusiva e abrangente", centrando-se nas inúmeras potencialidades do espaço escolar enquanto elemento de construção de um percurso de vida e via de abertura para as escolhas académicas e profissionais futuras. Modificar posturas face à escola, aprendizagem e estudo para alterar atitudes e comportamentos perante os outros, são estes os princípios básicos deste projecto.

Para tal, e ao longo de 2020, procurar-se-á dar continuidade às iniciativas, nomeadamente as que decorrem da candidatura ao Portugal2020, reforçando a nossa intervenção socioeducativa nas áreas do envolvimento familiar e comunitário.

Continuaremos a renovar e melhorar as condições de funcionamento do Projeto 12-15.

Reforçaremos as iniciativas de articulação do projeto com a rede escolar do concelho, posicionando-o como um recurso educativo ao serviço da rede escolar e social do concelho e como uma resposta municipal o combate ao abandono e insucesso escolar.

Será dada continuidade, também no âmbito da candidatura ao Portugal2020, ao desenvolvimento do modelo de avaliação do projeto continuando a alinhá-lo com os modelos de qualidade existentes ou a desenvolver pela empresa.

No quadro das atividades a desenvolver no projeto e decorrendo das candidaturas aprovadas em 2019, implementar novas ferramentas e modelos de intervenção: Projeto Parents'r'us – programa de mentoria

dirigido ao incremento do envolvimento familiar tendo em vista uma melhoria da prestação escolar dos alunos; Projeto Co-Happiness – desenvolvimento de ferramenta de deteção precoce de casos de abuso e maus tratos; Projeto 2SMILE – desenvolvimento de metodologia baseada na introdução de um novo modelo socioeducativo assente nos conceitos de “*learning outcomes*” e “*student centred learning*” para a capacitação de professores e equipas técnico-pedagógicas;

Contribuir para o desenvolvimento, em articulação com o Agrupamento de Escolas de Alfarelos, de um novo modelo curricular e organizacional para o Projeto 12-15 promovendo o sucesso escolar destes jovens no 3º ciclo do ensino básico, dando continuidade ao trabalho desenvolvido.

4.3 AMADORA CUIDA

4.3.1 MULTISSERVIÇOS

No Município da Amadora, a Oficina Amadora Multisserviços tem constituído um instrumento através do qual se tem identificado uma grande diversidade de problemas que vão muito além da necessidade de pequenas, médias ou, muitas vezes, grandes reparações efetuadas nas habitações dos idosos.



O projeto é dirigido a portadores do cartão 65+ que necessitem de pequenas reparações ou arranjos nas suas casas.

O processo, desde o momento inicial onde é feito o pedido até ao agendamento da sua execução, resulta de uma articulação entre a Divisão de Intervenção Social da Câmara Municipal da Amadora e a Amadora Inova.

A Divisão de Intervenção Social realiza uma triagem de todos os pedidos rececionados e encaminha-os para a Amadora Inova, para que a equipa de reparações efetue os serviços necessários nas habitações.

A equipa de reparações da Oficina Amadora Multisserviços deverá deslocar-se a casa do(a) utente, num período até 5 dias úteis após sinalização e autorização por parte da Divisão de Intervenção Social, tendo como missão realizar o diagnóstico correto dos serviços que terão de ser levados a cabo, bem como o levantamento dos materiais a fornecer/a adquirir.

Assim que o serviço é realizado, a Amadora Inova elabora as Fichas de Execução e de Sinalização para a Divisão de Intervenção Social, nas quais seguem um conjunto de dados que permitem a esta detetar situações passíveis de acompanhamento técnico junto de um ou de vários membros do agregado familiar.

Mais do que um uma resposta complementar de apoio às instituições prestadoras de serviço de apoio domiciliário, a Oficina Amadora Multisserviços é um projeto que tem permitido detetar de forma fiável as reais condições de vida de alguns agregados familiares no Concelho da Amadora.

No ano de 2019 a Amadora Inova, até ao momento, concluiu 357 pedidos, que representam 3562 serviços.

Para 2020 estimamos poder receber mais de 350 pedidos, que poderão representar mais de 3500 serviços. Queremos continuar a manter o nível de satisfação dos nossos clientes/utentes para continuar a merecer a sua confiança.

4.3.2 ESPAÇO DE ACOLHIMENTO A CRIANÇAS

Se aprender ao longo da vida é um dever que cada vez mais é exigido pela sociedade atual, importa criar condições favoráveis para ultrapassar as dificuldades que, muitas vezes, levam as pessoas a não concluir a sua qualificação. Uma das condições que continuará a vigorar é permitir que todos aqueles que pretendam concluir a sua formação, possam deixar os seus filhos em segurança e sem qualquer custo adicional. É esta a função do nosso Espaço de Acolhimento a Crianças.

Este serviço continuará, então, a destinar-se a Encarregados de Educação que se encontrem a frequentar um percurso formativo numa escola do Município da Amadora e aos empreendedores incubados na Amadora Inova,

O Espaço de Acolhimento a Crianças é um serviço gratuito prestado pelo Amadora Cuida, que tem um horário de funcionamento alargado – das 8 horas às 20 horas – e capacidade para acolher, simultaneamente, 16 crianças com idades compreendidas entre um mês e os cinco anos.



Atividades desenvolvidas durante a permanência das crianças na Sala de Acolhimento

4.4 SISTEMA DE GESTÃO DA QUALIDADE

A Amadora Inova tem todos os serviços certificados, todavia o desafio para o ano de 2020 é manter a certificação com zero não conformidades. Queremos elevar o grau de satisfação dos nossos clientes. Propomo-nos fazer auditorias internas aos serviços e dar formação aos colaboradores. Apesar dos resultados de satisfação dos nossos clientes ser elevado é nossa expectativa vir a melhorá-los porque acreditamos que nada é tão bom que não possa ser melhorado.

Assim, aliamos a qualidade, inovação, risco e sustentabilidade na nossa estratégia para o ano de 2020.

Amadora, 26 de novembro de 2019

A Gerência

Carla Maria Nunes Tavares
Presidente

Luís Filipe Moutinho Lopes

Susana Isabel dos Santos Nogueira




5. INSTRUMENTOS DE GESTÃO






5.1 ORÇAMENTO E PLANO ORÇAMENTAL ANUAL



AMADORA INOVATION , E.M. UNIPessoal, LDA

ORÇAMENTO E PLANO ORÇAMENTAL ANUAL


RUBRICA	DESIGNAÇÃO			
		2020	2019	SOMA
	Receita Corrente			
R5	Transferências Correntes	599.198,56 €	525.862,37 €	1.125.060,93 €
R51	Administrações Publicas	490.679,76 €	457.938,90 €	948.618,66 €
R515	Administração Local	490.679,76 €	457.938,90 €	948.618,66 €
R52	Exterior - EU	108.518,80 €	67.923,47 €	176.442,27 €
R6	Vendas de Bens e Serviços	216.607,92 €	390.321,12 €	606.929,04 €
R7	Outras Receitas Correntes	178.264,39 €	10,00 €	178.274,39 €
	Receita efectiva (1)	994.070,87 €	916.193,49 €	1.910.264,36 €
	Receita não efectiva (2)	- €	- €	- €
R12	Receita com ativos financeiros	- €	- €	- €
R13	Receita com passivos financeiros	- €	- €	- €
	Receita Total (3) = (1) + (2)	994.070,87 €	916.193,49 €	1.910.264,36 €
	Despesa Corrente			- €
D1	Despesas com Pessoal	640.744,52 €	590.932,42 €	1.231.676,94 €
D11	Remunerações certas e permanentes	497.065,81 €	465.678,98 €	962.744,79 €
D12	Abonos variáveis ou eventuais	25.369,73 €	14.274,77 €	39.644,50 €
D13	Segurança Social	118.308,98 €	110.978,67 €	229.287,65 €
D2	Aquisição de bens e serviços	225.764,70 €	256.801,39 €	482.566,09 €
D3	Juros e outros encargos	900,00 €	930,00 €	1.830,00 €
D6	Outras despesas correntes	13.912,24 €	4.283,02 €	18.195,26 €
	Despesa de capital			- €
D7	Investimento	12.915,00 €	27.256,24 €	40.171,24 €
	Despesa efectiva (4)	894.236,46 €	880.203,07 €	1.774.439,53 €
	Despesa não efectiva (5)	- €	- €	- €
D10	Despesas com ativos financeiros	- €	- €	- €
D11	Despesas com passivos financeiros	- €	- €	- €
	Despesa total (6) = (4) + (5)	894.236,46 €	880.203,07 €	1.774.439,53 €
	Saldo total (3) - (6)	99.834,41 €	35.990,42 €	135.824,83 €
	Saldo Global (1) - (4)	99.834,41 €	35.990,42 €	135.824,83 €

O Contabilista Certificado




Luis Agostinho

A Gerência



Carla Maria Nupes Tavares



Luis Filipe Moutinho Lopes



Susana Isabel dos Santos Nogueira



5.2 DEMONSTRAÇÃO DOS RESULTADOS PREVISIONAL



AMADORA INOVATION, E.M. UNIPESSOAL, LDA
DEMONSTRAÇÃO DOS RESULTADOS POR NATUREZAS
PREVISIONAL EM 31 DE DEZEMBRO

RENDIMENTOS E GASTOS	Notas	PERIODOS	
		2020	2019
Vendas e serviços prestados		176.104,00	5.065,60
Subsídios à exploração		599.198,56	550.149,31
Fornecimentos e serviços externos		(208.552,18)	(191.527,75)
Gastos com o pessoal		(647.273,09)	(553.884,69)
Outros rendimentos		144.930,40	126.758,06
Outros gastos		(7.383,67)	(7.921,80)
Resultados antes de depreciações, gastos de financiamento e impostos		57.024,03	(71.361,27)
Gastos/reversões de depreciação e de amortização		(37.227,32)	(31.003,87)
Resultado operacional (antes de gastos de financiamento e impostos)		19.796,70	(102.365,14)
Juros e rendimentos similares obtidos			
Juros e gastos similares suportados			
Resultados antes de impostos		19.796,70	(102.365,14)
Imposto sobre o rendimento		(5.443,76)	(999,12)
Resultado Líquido do período		14.352,94	(103.364,26)

O Contabilista Certificado



Luis Agostinho

A Gerência



Carla Maria Nunes Tavares



Luis Filipe Moutinho Lopes



Susana Isabel dos Santos Nogueira




5.3 BALANÇO PREVISIONAL




AMADORA INOVATION, E.M. UNIPESSOAL, LDA

BALANÇO PREVISIONAL EM 31 DE DEZEMBRO

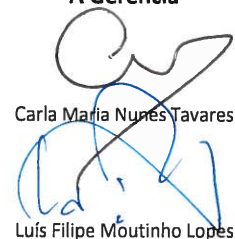
RUBRICAS	Notas	DATAS	
		2020	2019
ACTIVO			
Activo não corrente			
Activos fixos tangíveis		46.743,28	67.183,80
Activos intangíveis		6.288,61	12.575,41
		53.031,89	79.759,21
Activo corrente			
Clientes		65.812,05	47.818,44
Estado e outros entes públicos		0,00	1.032,62
Sócios		0,00	273.044,90
Outros créditos a receber		87.798,36	283.683,74
Diferimentos		2.908,03	11.642,83
Caixa e depósitos bancários		534.215,09	407.758,17
		690.733,53	1.024.980,70
Total do activo		743.765,42	1.104.739,91
PATRIMÓNIO LÍQUIDO			
Património /Capital		25.000,00	25.000,00
Reservas legais		120.000,00	120.000,00
Outras reservas:			
Reservas livres - períodos anteriores		208.582,10	208.582,10
Reservas livres - equilíbrio de contas (art.º 40º da Lei nº 50/2012 de 31 de Agosto)		0,00	102.365,14
Outras variações no capital próprio - Doações		34.365,00	34.365,00
Resultado líquido do período		14.352,94	-103.364,26
Total do património líquido		402.300,04	386.947,98
Passivo			
Passivo não corrente			
		0,00	0,00
Passivo corrente			
Fornecedores		37.777,45	13.744,00
Estado e outros entes públicos		19.425,55	18.475,74
Outras dívidas a pagar		196.464,03	198.484,50
Diferimentos		87.798,36	487.087,69
		341.465,38	717.791,93
Total do passivo		341.465,38	717.791,93
Total do património líquido e do passivo		743.765,42	1.104.739,91

O Contabilista Certificado




Luis Agostinho

A Gerência



Carla Maria Nunes Tavares



Luís Filipe Moutinho Lopes



Susana Isabel dos Santos Nogueira

5.4 NOTA INFORMATIVA



A elaboração das demonstrações financeiras previsionais, tiveram em conta os registos históricos a 31.10.2019, aplicando-se a proporcionalidade a 31.12.2019, com os ajustamentos considerados necessários para o efeito.

Para 2020, levou-se em consideração a experiência vivida em anos anteriores, mantendo a mesma estrutura, utilizando os contratos com prestadores de serviços e as candidaturas aprovadas, com os ajustamentos considerados adequados.

Amadora, 26 de novembro de 2019

A Gerência



Carla Maria Nunes Tavares

Presidente



Luís Filipe Moutinho Lopes



Susana Isabel dos Santos Nogueira

6.PARECER DO FISCAL ÚNICO



Grant Thornton

Edifício Amadeo Souza Cardoso
Alameda António Sérgio, 22, 11.º
1495-132 Algés
T + 351 214 123 520
E-mail: gt_lsboa@pt.gt.com

Avenida Amiaga, 30 – 1.º B
9000-064 Funchal
T + 351 291 200 540
E-mail: gt_funchal@pt.gt.com

Avenida da Boavista, 1180, 4.º
4100-113 Porto
T + 351 220 996 083
E-mail: gt_porto@pt.gt.com

Parecer do Fiscal Único sobre os instrumentos de gestão previsional de 2020

Introdução

Apresentamos o nosso parecer sobre os Instrumentos de Gestão Previsional para o exercício de 2020, da AMADORA INOVATION, E.M., UNIPESSOAL, LDA., aprovados pela Gerência em 26 de novembro de 2019, que integram o seu plano anual de atividades, para o ano de 2020, bem como o respetivo balanço previsional (que evidencia um ativo de 743.765 euros, um património líquido de 402.300 euros e um resultado líquido de 14.353 euros) e a demonstração dos resultados previsionais, para os efeitos da alínea j) do n.º 6 do artigo 25.º da Lei n.º 50/2012, de 31 de agosto.

Responsabilidades do Órgão de Gestão

É da responsabilidade da Gerência a preparação e a apresentação da informação previsional, a qual inclui a identificação e divulgação dos pressupostos mais significativos que lhe serviram de base.

Responsabilidades do Fiscal Único

A nossa responsabilidade consiste em verificar a consistência e adequação dos pressupostos e estimativas, contidos nos instrumentos de gestão previsional acima referidos, competindo-nos emitir um relatório profissional e independente baseado no nosso trabalho, o qual foi efetuado de acordo com as Normas Internacionais de Auditoria e demais normas e orientações técnicas e éticas da Ordem dos Revisores de Contas. Os procedimentos que efetuámos consistiram fundamentalmente em indagações e procedimentos analíticos e conseqüente avaliação da prova obtida e na verificação das previsões constantes dos documentos em análise, com o objetivo de obter uma segurança moderada sobre os seus pressupostos, critérios e coerência.





Grant Thornton

An instinct for growth™

Parecer

Com base no trabalho efetuado sobre a evidência que suporta os pressupostos da informação financeira constante dos Instrumentos de Gestão Previsional para 2020 (mencionado na secção "Introdução"), o qual foi executado tendo em vista a obtenção de um nível de segurança moderado, nada chegou ao nosso conhecimento que nos leve a concluir que tais pressupostos não proporcionem uma base aceitável para aquela informação, e que a mesma não tenha sido preparada e apresentada de forma consistente com as políticas e princípios contabilísticos normalmente adotados pela entidade.

Devemos, contudo, advertir que, frequentemente, os acontecimentos futuros não ocorrem da forma esperada, pelo que os resultados reais poderão vir a ser diferentes dos previstos e as variações poderão ser materialmente relevantes.

17 de dezembro de 2019

Grant Thornton & Associados – SROC, Lda.

Representada por Pedro Lisboa Nunes