

*[Handwritten signature]*

# INSTRUMENTOS DE GESTÃO PREVISIONAL 2021

---

Amadora Inovation, E.M. Unipessoal Lda.

## Índice

1. Relatório da Gerência .....	3
2. Caracterização da Entidade .....	5
2.1 Breve Apresentação .....	5
2.2 Estrutura Orgânica .....	7
3. Enquadramento das atividades a desenvolver .....	8
4. Atividades a desenvolver em 2021.....	10
4.1 Amadora Tech – Empreendedorismo .....	10
4.2 Amadora Sorri .....	13
4.2.1 Projeto 12 - 15.....	13
4.3 Amadora Cuida .....	15
4.3.1 Multisserviços .....	15
4.3.2 Espaço de Acolhimento a Crianças .....	16
4.3.3 Loja de Apoio Social – Mundo das Trocas .....	17
4.4 Serviço de Projetos .....	19
4.4.1 Candidaturas a novos projetos .....	21
4.5 Sistema de Gestão da Qualidade .....	22
5. Instrumentos de gestão .....	24
5.1 Orçamento e Plano Orçamental Anual .....	25
5.2 Demonstração dos Resultados Previsional .....	27
5.3 Balanço Previsional .....	29
5.4 Nota Informativa .....	31
6. Parecer do Fiscal Único .....	33

# 1. RELATÓRIO DA GERÊNCIA

No final do ano de 2019, quando fizemos a proposta de Plano de Atividades e Orçamento para o ano de 2020, não prevíamos que iria haver uma pandemia, muito menos com a dimensão da que vivemos hoje. Estamos em início de novembro de 2020, a preparar idêntico documento ao de há um ano atrás, não nos atrevemos a fazer previsões quanto ao final da mesma. Sabemos que esta pandemia terá um impacto negativo em toda a economia, terá também um impacto negativo nas nossas contas e vai-nos criar dificuldades adicionais no desenrolar das nossas atividades. Em final de março de 2020, quando apresentamos o fecho de contas do ano de 2019, fizemos uma previsão de um impacto negativo da pandemia em cerca de 210.000,00€ nas contas de 2020. Sabemos hoje, que esta situação está para durar, o impacto negativo está mais que confirmado, a nossa atividade durante o ano de 2021 será condicionada pela pandemia, não perspetivamos melhorias significativas até ao último trimestre do ano de 2021. Esperamos que o ano de 2022 possa ser melhor, que possamos olhar para o futuro com uma esperança renovada. Os custos de exploração vão aumentar, com a aquisição de equipamentos de proteção individual e de proteção coletiva. Vamos procurar encontrar soluções para desenvolver a nossa atividade o melhor possível, com a qualidade de sempre e de acordo com as normas emanadas pelas autoridades nacionais, autoridades de saúde e autoridades locais. É com estas linhas de orientação que vamos encarar o ano de 2021, com cuidado, mas com uma determinação e uma esperança reforçadas.

1. Amadora TECH – O pilar de apoio ao empreendedorismo, inovação e desenvolvimento do tecido empresarial do concelho. É nesta altura que não podemos falhar no apoio a todos aqueles que desenvolvem os seus projetos na nossa companhia, a todas as empresas que procuram em nós um apoio para encontrarem soluções para as dificuldades que estão a viver. Não conhecemos o futuro, mas sabemos que vamos estar cá.
2. Amadora Sorri – O pilar orientado para a inovação educacional, combate, abandono e insucesso escolar. Durante o ano de 2020, quando a escola se recolheu em casa, as nossas crianças também o fizeram, mas se as crianças não vêm à escola, vai a escola a casa das crianças. Foi assim no período de confinamento passado, no futuro entre as aulas presenciais, aulas mistas, aulas à distância ou para aqueles que não puderem a escola vai a casa. É com estas 4 opções que prevemos trabalhar para chegar ao final do ano letivo 20/21
3. Amadora Cuida – O pilar orientado para a inovação social e de apoio aos mais fragilizados visando o seu bem-estar. Prevemos que hajam muito menos solicitações aos nossos pedidos durante o ano de 2021 uma vez que servimos uma população de risco, mas ainda assim prevemos responder a todas as solicitações para instalar novos equipamentos para teleassistência como a manutenção dos equipamentos instalados. Quanto às obras de manutenção e reparação das

habitações, vamos responder às solicitações que nos forem chegando, respeitando a normas sanitárias em vigor.

Desejamos, à cerca de um ano que 2020 de consolidação da empresa na sua nova configuração, o que não foi possível, por fatores imprevisíveis e estranhos, motivados pela pandemia que estamos a viver. Esperamos que 2021 seja o ano da esperança e da recuperação. É importante que possamos desenvolver o nosso trabalho, porque a nossa ação vai ao encontro as necessidades dos mais fragilizados e como é previsível são estes os mais estão a sofrer durante esta crise e vão ser estes os que mais apoio vão precisar no período, que esperamos que seja para breve, do renascer, do relançar, do revitalizar da economia e da nossa vida em sociedade.

Queremos marcar a diferença pela nossa ação, vamos olhar para o futuro e vislumbrar novas oportunidades com a captação de novas ideias, procurar novas de soluções para os novos e velhos problemas que todos vamos ter que ultrapassar.

Mais que nunca, temos de nos focar nas pessoas, na resposta às suas necessidades e na resolução dos seus problemas. Queremos que, a empresa se mantenha como uma força presente no concelho da Amadora; no campo da **Inclusão Social**, da **Ação Social**, com serviços de suporte à inclusão e dignificação dos mais desfavorecidos, seja através do desenvolvimento de medidas no combate ao abandono e insucesso escolar no campo da **Educação**, encorajando o gosto pela aprendizagem e pelo estudo; seja no campo do **Emprego**, através do fomento do empreendedorismo e do crescimento de empresas, apoiando todos os que por aqui passam garantindo a criação de um ecossistema de suporte que suscite e promova a inovação e criatividade.

Nenhuma empresa conseguirá ser competitiva se não apostar na inovação e na criação de valor acrescentado. Temos esta diretriz presente, na nossa ação e sabemos o quanto dela depende o nosso sucesso. Centrar a nossa aposta, garantindo novas perspetivas e abordagens, é o caminho certo para criar e desenvolver novas oportunidades para todos.

Agora, como antes, com o empenho de sempre, procurando fazer bem o que fazemos.

## 2. CARATERIZAÇÃO DA ENTIDADE

### 2.1 BREVE APRESENTAÇÃO

Em meados de 1998, e perante as dinâmicas da situação socioeconómica do concelho, a Câmara Municipal da Amadora decidiu desenvolver um programa de formação que permitisse o fomento de profissões tradicionais, profissões estas, onde se começava a constatar uma ausência crescente de profissionais qualificados. Assim, e tendo por base a iniciativa Escolas Oficina do IEFP, foi dado início ao processo que levaria, um ano mais tarde, à criação da empresa municipal.

Com o decorrer deste programa, e face à emergência de novas problemáticas socioeconómicas no concelho, tornou-se clara a necessidade de procurar novas soluções, inovadoras e ambiciosas, para um conjunto de outros problemas que exigiam, também eles, um esforço adicional por parte da Câmara, mas para os quais, cada vez mais, as repostas formais no quadro de serviços existentes se manifestavam insuficientes. Problemas que iam do desemprego prolongado à pobreza e exclusão social eram questões pertinentes e crescentes e a necessidade de intervenções diferenciadas para tentar resolver, quer as suas causas, quer, e fundamentalmente, a sua prevalência no concelho.

Assim, e dado o contexto referido, inicia-se o desenvolvimento do projeto que viria a dar origem à Empresa Municipal Escola Intercultural das Profissões e do Desporto da Amadora. A ideia que lhe dá origem nasce da evidência de não ser possível, perante os problemas identificados, dar uma resposta eficaz a muitos deles sem para tal ter uma ferramenta de intervenção capaz de ser ela, por si própria, a introduzir novas dinâmicas de intervenção no terreno, fosse através do estabelecimento de sinergias com outros atores, sempre numa lógica de rede. Será com esta finalidade que nasce e se desenvolve a empresa, na certeza de que apenas através de um serviço de qualidade, flexível e ajustável às dinâmicas socioeconómicas do concelho, se poderiam satisfazer as necessidades dos nossos clientes. É com este pressuposto que se certifica com a Norma ISO 9001:2008.

Porém, a partir de 2016, e novamente tendo presente a evolução do tecido socioeconómico do concelho, mas também as novas prioridades estratégicas da Câmara Municipal da Amadora, entendeu esta, enquanto acionista, proceder a uma reconfiguração da empresa, dando-lhe um novo enfoque estratégico e estabelecendo novas orientações para a sua atividade.

Foi com estes pressupostos que a Câmara Municipal da Amadora assumiu a totalidade do capital social da empresa e determinou uma reorientação de toda a sua atividade, a qual não passa pela assunção de uma nova identidade, mas fundamentalmente, pela criação de uma nova visão estratégica que assenta no desenvolvimento de três pilares de ação:

- Promoção do empreendedorismo e apoio a PME's;
- Desenvolvimento de projetos de combate ao abandono e insucesso escolar;
- Implementação de iniciativas de apoio social aos mais fragilizados.

É com esta nova visão e com um quadro de atuação renovado que nasce, a partir do último quadrimestre de 2016, a Amadora Inovation E. M. Unipessoal Lda.

Feita a escritura de alteração do nome, dos estatutos e do pacto social desenvolvemos um conjunto de iniciativas com o sentido de divulgar o novo pilar, Amadora TECH, junto dos interessados.

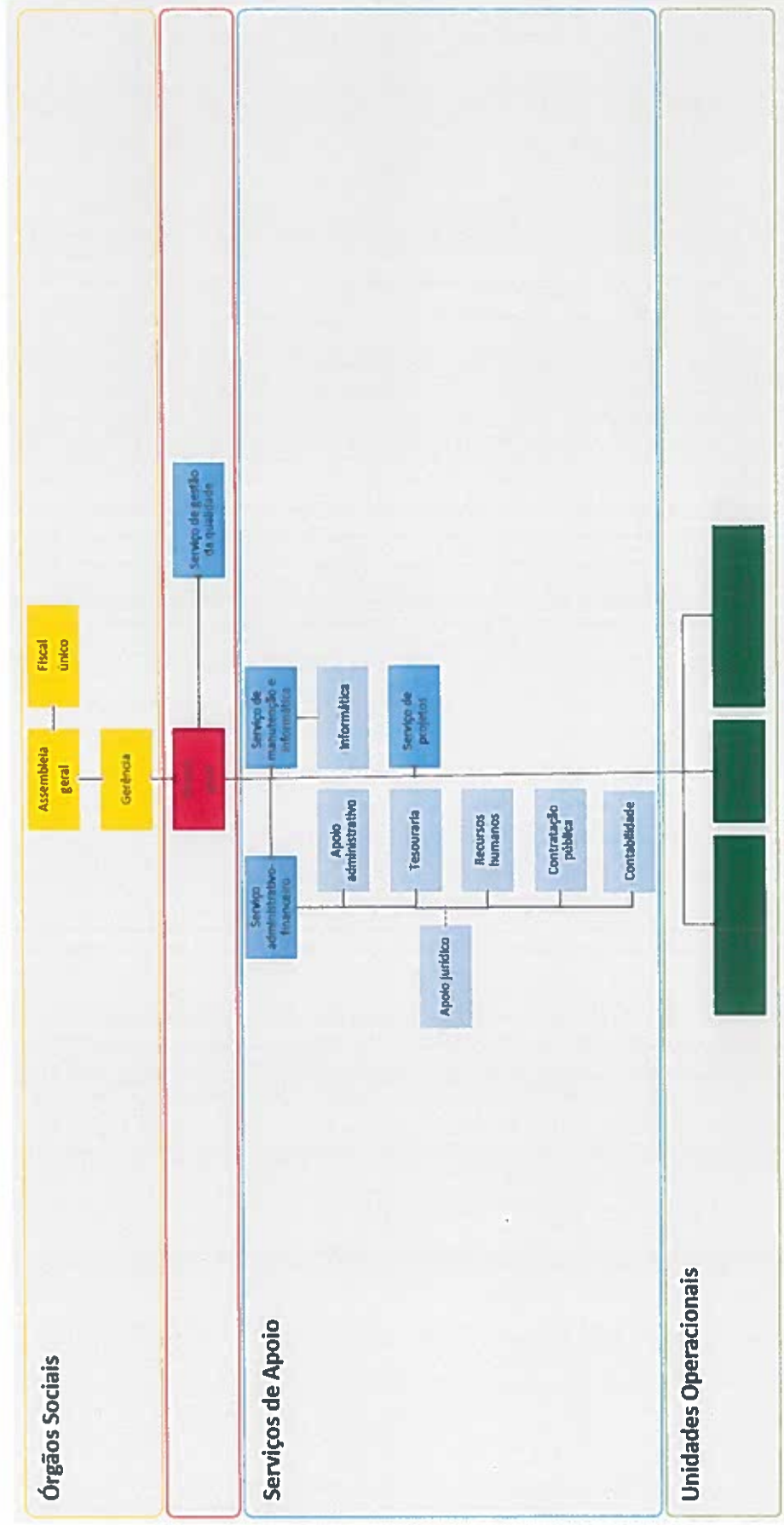
Depois de um período inicial, onde procuramos divulgar a nossa instituição, junto de potenciais interessados, começando a concretizar os objetivos a que nos propomos. Com os recursos disponíveis conseguimos ter neste momento 91 projetos instalados/incubados, distribuídos pelas seguintes modalidades/tipologias:

- Projetos em pré-incubação;
- Projetos em incubação virtual;
- Projetos em regime de cowork;
- Projetos apoiados pelo Programa Startup Visa;
- Projetos no âmbito do Programa Startup Voucher;
- Empresas com instalações individualizadas no edifício.

Projetos Internacionais aprovados:

- 5 Projetos na área da educação;
- 4 Projetos na área da Inclusão e Integração social;
- 1 Projeto na área de Migrantes/ deslocados;
- 1 Projeto na área do Empreendedorismo;
- 1 Projeto na área da Proteção social

## 2.2 ESTRUTURA ORGÂNICA



*[Handwritten signatures and initials]*

### 3. ENQUADRAMENTO DAS ATIVIDADES A DESENVOLVER

Os Instrumentos de Gestão Previsional da empresa têm como linha orientadora a missão definida nos nossos estatutos, seja em matéria da nova identidade assumida, seja em função das novas orientações estratégicas definidas pelo seu acionista.

Deste modo, e na sequência das novas áreas de intervenção, o plano para 2021 assume-se como um instrumento orientador para a atividade da empresa, sendo esta consubstanciada no desenvolvimento dos pilares anteriormente referidos.

Para este efeito, estão estabelecidos os seguintes eixos estratégicos, bem como os respetivos objetivos:


- **Eixo I – Empreendedorismo e apoio a PME'S**
- **Eixo II – Combate ao abandono e insucesso escolar**
- **Eixo III – Combate à Pobreza e Exclusão Social**

É com estes eixos que pretendemos dar continuidade à nossa estratégia criando novas ferramentas que permitam o enfoque da atividade da empresa na inovação, na criação de valor e direcionada novos objetivos que garantam a sustentabilidade e o futuro da empresa. A inovação nas três grandes áreas de atividade, será por isso, e no quadro deste plano de atividades, um elemento central a todas as ações a desenvolver, sendo a articulação com outros atores do concelho, seja pela integração de soluções internas que visem para harmonizar e potenciar a intervenção da empresa, enquanto ator local capaz de promover o desenvolvimento sustentável da comunidade local e regional em que se insere.

Serão, por isso, e no quadro das intervenções a realizar em 2021 prioritárias as seguintes intervenções:

- Alargar a área de intervenção do Amadora TECH;
- Continuar a adaptação de espaços destinados à incubadora;
- Continuar com o *Projeto 12-15*, tendo em vista a introdução de um novo paradigma socioeducativo, alargando e reforçando os instrumentos de ligação, quer às famílias, quer às comunidades de origem dos alunos;
- Promover iniciativas, nomeadamente um novo modelo curricular, que possibilitem no futuro uma melhor integração dos alunos do Projeto 12-15 no 3º Ciclo;
- Continuar com os projetos transnacionais cofinanciados no âmbito do Programa Erasmus+: 2SMILE, Circle, Parents'r'us; CoHapinness,, UGAME, Inn2Diversity, EASE, Schools4Inclusion, Urban Gardening, Schools&Solutions, MUFOCOM e NEXT DOOR;



- 
- Concorrer a novas linhas de financiamento, enquadradas no novo Quadro Comunitário;
  - Continuar a recorrer a linhas de financiamento, no quadro da União Europeia, através das parcerias estabelecidas com os atuais parceiros e outros com que nos possamos associar servindo de modelo de suporte às atividades dos três pilares de intervenção da empresa: Amadora TECH, Amadora CUIDA e Amadora SORRI;
  - Alargar a novas parcerias no quadro do Amadora Cuida, através do reforço dos serviços desenvolvidos pela Oficina Multisserviços, Sala de Acolhimento e Loja de Apoio Social.
  - Manter a certificação ISO 9001:2015.

Queremos também de destacar, no quadro das atividades a desenvolver, o incentivo para a promoção da **Inovação, da Qualidade e da Excelência**, são valores que nos orientam e determinam a prossecução das atividades da empresa ao longo do ano de 2021.

## 4. ATIVIDADES A DESENVOLVER EM 2021

### 4.1 AMADORA TECH – EMPREENDEDORISMO

Desde o início da sua atividade, a AMADORA TECH tem vindo a conseguir crescer de forma sustentada.

A AMADORA TECH está hoje acreditada para a prestação de serviços no âmbito do Startup Visa, Vale de Comércio e para a prestação de serviços na área dos Vales de Incubação do Portugal 2020 (IAPMEI - Agência para a Competitividade e Inovação, I.P.).



Neste ano de 2020, conseguimos manter uma taxa de ocupação de espaços de cerca de 97%, estando neste momento na AMADORA TECH, 91 projetos instalados/incubados, distribuídos da seguinte forma:

- 12 projetos em pré-incubação;
- 15 projetos em incubação virtual;
- 14 projetos em regime de cowork;
- 14 projetos apoiados pelo Programa Startup Visa;
- 6 projetos no âmbito do Programa Startup Voucher;
- 30 empresas com instalações autónomas no edifício.

Ao abrigo das medidas de apoio ao empreendedorismo (LAECPE) apoiámos 15 projetos.

Quanto aos atendimentos a potenciais empreendedores, em 2020, realizámos mais de 180 atendimentos.

Neste quadro, a AMADORA TECH durante 2020, consolidou-se como uma estrutura de suporte ao desenvolvimento de ideias e do tecido empresarial do concelho da Amadora, sendo neste momento reconhecida e valorizada a sua atividade pelo ecossistema empresarial envolvente.

Durante 2020, passámos por grandes incertezas e desafios, e apercebemo-nos que com estes constrangimentos, ser empreendedor é ainda mais arriscado, mas ao mesmo tempo percebemos, que para muitos empreendedores existe nestes momentos, uma motivação extra para encarar os novos problemas e encontrar soluções inovadoras e disruptivas. É nestas situações, onde a cultura empreendedora deve ser promovida com mais força, incentivando a criação de novas startups e apoiando as atuais de forma a combater a crise económica e os impactos negativos provocados pelo Covid-19, que o papel da AMADORA TECH, será fundamental para apoiar a economia local e os empresários. Assim em maio de 2020, em pleno período de confinamento, em que a crise económica e social provocada pelo encerramento forçado dos

negócios, foi lançada a plataforma MAIS EMPRESAS, para apoio ao tecido empresarial do Concelho, permitindo o acesso a informação sobre todas as linhas de apoio disponíveis, solicitar apoio aos serviços da AMADORA TECH, e divulgar no MARKET PLACE plataforma os respetivos negócios.

Em 2021, esperamos consolidar os serviços que já prestamos, disponibilizar novos serviços e continuar a renovar os espaços. Apresentar e desenvolver novas iniciativas para a promoção do empreendedorismo e fomentar o espírito empreendedor. Apesar do todo o esforço desenvolvido, não conseguimos durante 2020, manter todos os projetos/empresas que tínhamos instalados. É provável que em 2021, possamos vir a verificar novas perdas, temos também a esperança que conquistar novas ideias e novas empresas.

Assim, destacamos as principais atividades que prevemos realizar:

- Consolidar as atividades da Incubadora AMADORA TECH, apostando na divulgação e na comunicação da imagem e dos serviços da Empresa, como forma de reconhecimento e atração de novos projetos e empreendedores;
- Realizar um estudo para a implementação de um novo espaço de incubação nas instalações do antigo mercado da Reboleira;
- Realizar um concurso de empreendedorismo, para projetos a incubarem na AMADORA TECH;
- Promover uma conferência de âmbito nacional sobre empreendedorismo e os novos desafios que se colocam;
- Realizar um encontro temático para projetos do Programa STARTUP VISA;
- Promover a divulgação dos projetos incubados na AMADORA TECH, junto dos parceiros institucionais da Câmara Municipal da Amadora e das Empresas do Concelho;
- Promover o prémio de empreendedorismo jovem, destinado a jovens alunos dos estabelecimentos de ensino secundário e de formação profissional da Amadora;
- Realizar um programa de aceleração destinado a incubados e a empreendedores;
- Continuar a promover encontros temáticos – para incubados e convidados – Encontros regulares com periodicidade bimestral;
- Promover *meet ups* regulares entre os membros da comunidade AMADORA TECH, possibilitando a troca de experiências e o conhecimento mútuo, tendo em vista o desenvolvimento de redes de negócio e sinergias empresariais;
- Acompanhamento de projetos incubados na AMADORA TECH, no âmbito das várias tipologias de apoios, nomeadamente nas medidas Startup Visa, Vale Incubação, LAECPE e Startup Voucher;
- Realizar pelo menos 100 atendimentos durante o ano de 2021, relativos a ideias de negócios, desenvolvimento de projetos e informações para incubação/instalação na incubadora;

- Estabelecer parcerias com entidades que desenvolvam atividade na área do Empreendedorismo e Inovação, no sentido de tornar a AMADORA TECH mais atrativa e com maior capacidade de resposta para os desafios com que se deparam os empreendedores.



## 4.2 AMADORA SORRI

### 4.2.1 PROJETO 12 – 15

O Amadora Sorri - *Projeto 12-15* visa combater o abandono escolar, reduzindo o absentismo e o insucesso escolar de crianças e jovens com idades compreendidas entre os 11 e os 16 anos que, ou abandonaram a escola, ou se encontram em situação de iminente abandono, e que não tenham concluído o 2º Ciclo do Ensino Básico.



É nosso objetivo, numa primeira fase, combater o abandono escolar e garantir a conclusão do 2º Ciclo do Ensino Básico de modo a permitir a sua reintegração no ensino, de forma a prosseguir os estudos. Deste modo, todos os que integram o Amadora Sorri - *Projeto 12-15* deverão, frequentá-lo até conclusão do 2º ciclo. Após conclusão do 2º ciclo, os jovens são integrados em escolas de forma a prosseguirem o seu percurso escolar.

O Projeto 12-15 promove uma visão de “escola atrativa, inclusiva e abrangente”, centrando-se nas inúmeras potencialidades do espaço escolar enquanto elemento de construção de um percurso de vida e via de abertura para as escolhas académicas e profissionais futuras. Modificar posturas face à escola, aprendizagem e estudo para alterar atitudes e comportamentos perante os outros, são estes os princípios básicos deste projeto.

Para tal, e ao longo de 2021, procurar-se-á dar continuidade a todo o trabalho que se tem vindo a desenvolver, apostando numa intervenção socioeducativa nas áreas do envolvimento familiar e comunitário, bem como num envolvimento de proximidade entre comunidade educativa e as famílias.

Face às circunstâncias a que o país está a viver em relação à Pandemia COVID-19, o Projeto 12-15, dará continuidade ao que tem sido implementado, cumprindo com as normas de acordo com o regulamento escolar, bem como as diretrizes que vão sendo dadas pela DGS (Direção-Geral da Saúde) e DGEstE (Direção-Geral dos Estabelecimentos Escolares).

Reforçaremos as iniciativas de articulação do projeto com a rede escolar do concelho, posicionando-o como um recurso educativo ao serviço da rede escolar e social do concelho e como uma resposta municipal o combate ao abandono e insucesso escolar.

Contribuir para o desenvolvimento, em articulação com o Agrupamento de Escolas de Alfornelos, de um novo modelo curricular e organizacional para o Projeto 12-15 promovendo o sucesso escolar destes jovens no 3º ciclo do ensino básico, dando desta forma, continuidade ao trabalho desenvolvido.



h  
o



*Atividades desenvolvidas pelos alunos do Projeto 12-15*

## 4.3 AMADORA CUIDA

### 4.3.1 MULTISSERVIÇOS

No Município da Amadora, a Oficina Amadora Multisserviços tem constituído um instrumento através do qual se tem identificado uma grande diversidade de problemas que vão muito além da necessidade de pequenas, médias ou, algumas vezes, grandes reparações nas habitações de pessoas portadoras do cartão 65+ criado pela CMA



O processo, desde o momento inicial onde é feito o pedido até ao agendamento da sua execução, resulta de uma articulação entre a Divisão de Intervenção Social da Câmara Municipal da Amadora e a Amadora Inova.

A Divisão de Intervenção Social realiza uma triagem de todos os pedidos rececionados e encaminha-os para a Amadora Inova, para que a equipa de reparações efetue os serviços necessários nas habitações.

A equipa de reparações da Oficina Amadora Multisserviços deverá deslocar-se a casa do(a) utente, num período até 5 dias úteis após sinalização e autorização por parte da Divisão de Intervenção Social, tendo como missão realizar o diagnóstico correto dos serviços que terão de ser levados a cabo, bem como o levantamento dos materiais a fornecer/a adquirir.

Assim que o serviço é realizado, a Amadora Inova elabora as Fichas de Execução e de Sinalização para a Divisão de Intervenção Social, nas quais seguem um conjunto de dados que permitem a esta detetar situações passíveis de acompanhamento técnico junto de um ou de vários membros do agregado familiar.

Mais do que um uma resposta complementar de apoio às instituições prestadoras de serviço de apoio domiciliário, a Oficina Amadora Multisserviços é um projeto que tem permitido detetar de forma fiável as reais condições de vida de alguns agregados familiares no Concelho da Amadora.

Durante o ano de 2020 a Amadora Inova, concluímos até ao momento, 239 pedidos, que representam 785 serviços realizados

Para 2021 estimamos poder receber mais pedidos, que poderão representar um valor mais próximo dos cerca de 3500 serviços realizados, valor de referência para um ano dito "normal", ou seja, sem contar com efeito da pandemia. Desta forma, pensamos poder chegar em 2021, um valor próximo de 2000 serviços realizados.

É nossa determinação continuar a manter o nível de satisfação dos nossos clientes/utentes e continuar a merecer a sua confiança.

### 4.3.2 SALA DE ACOLHIMENTO A CRIANÇAS

Se aprender ao longo da vida é uma qualidade cada vez mais diferenciadora na sociedade atual, importa criar condições favoráveis para ultrapassar as dificuldades que, muitas vezes, levam as pessoas a não concluir a sua formação/qualificação. Um dos benefícios que queremos continuar a disponibilizar é permitir a todos aqueles que pretendam concluir a sua formação/ qualificação, ou para os empreendedores que conosco desenvolvem as suas ideias e as suas empresas, possam deixar os seus filhos em segurança na nossa Sala de Acolhimento a Crianças gratuitamente.

Este serviço está disponível a Encarregados de Educação que se encontrem a frequentar um percurso formativo numa escola ou centro de formação no Município da Amadora e aos empreendedores instalados/incubados na Amadora Inova.

A Sala de Acolhimento a Crianças é um serviço gratuito prestado pelo Amadora Cuida, que tem um horário de funcionamento alargado – das 8 horas às 20 horas – e capacidade para acolher 16 crianças, em cada turno, com idades compreendidas entre um mês e os cinco anos. Neste período de pandemia a capacidade da sala de acolhimento está limitada a 11 crianças por cada um dos turnos.



Atividades desenvolvidas durante a permanência das crianças na Sala de Acolhimento

Importa referir que, dadas as circunstâncias o país está a viver em relação à Pandemia COVID-19, iremos dar continuidade ao que tem sido implementado, cumprindo com as normas internas e com as diretrizes que vão sendo dadas pela DGS.



### 4.3.3 LOJA DE APOIO SOCIAL – MUNDO DAS TROCAS

A Amadora Inova inaugurou em dezembro de 2011 uma Loja de Apoio Social que tem como objetivo dar respostas efetivas a situações carenciadas, participando ativamente na resolução de alguns problemas de vulnerabilidade do concelho, contribuindo assim para uma melhoria a nível de integração social e qualidade de vida de alguns indivíduos.

- ✓ Este projeto pretende promover a melhoria das condições de vida de pessoas através da atribuição totalmente gratuita de bens de primeira necessidade;
- ✓ Potenciar o envolvimento da sociedade civil, empresas e de todos os cidadãos na recolha dos bens;
- ✓ Contribuir para o incremento do espírito de solidariedade civil e de responsabilidade social;
- ✓ Incentivar e dinamizar o voluntariado local;
- ✓ São disponibilizados diversos tipos de bens e produtos (cedidos gratuitamente).

A Loja de Apoio Social poderá dispor ainda de bens ou produtos doados por particulares, empresas ou comerciantes, que se encontrem em boas condições de higiene e/ou utilização, com a finalidade de serem reutilizados, designadamente:

- Têxteis, vestuário (ex.: atoalhados, cobertores, lençóis edredões, roupas de bebé, criança e adulto);
- Acessórios, Calçado (ex.: cintos, chapéus, sapatilhas, sapatos, botas);
- Equipamento doméstico e pequenos eletrodomésticos (ex.: louça de cozinha, ferros de engomar, torradeiras, varinhas mágicas);
- Brinquedos e material didático;
- Mobiliário;
- Alimentos, desde que tenham prazo de validade alongado.

São destinatários deste projeto, preferencialmente, os alunos do Projeto 12-15 e suas famílias e as crianças da Sala de Acolhimento e suas famílias. No entanto, damos resposta a todos os que nos procuram que demonstrem necessidades e carência a nível económico.



Handwritten blue ink marks, including a large circle and some illegible scribbles.

A Amadora Inova tem em funcionamento duas Lojas de Apoio Social, uma na Sede e outra no Pólo da Reboleira.

Relativamente ao ano de 2020, os dados, até meados de Novembro, são os seguintes:

Entradas de produtos	3367
Saídas de produtos	2036
N.º de pessoas ajudadas	140

Importa referir que no ano de 2020 foi efetuada uma nova parceria com a empresa Ecoa Circular, que se encontra incubada na nossa incubadora Amadora TECH. Esta empresa disponibiliza uma plataforma online para ligar as pessoas que querem vender e comprar peças de vestuário em segunda mão, e ao mesmo tempo reutilizar de forma a promover iniciativas que nos possam levar a tomar o planeta mais sustentável. Quando a peça de vestuário não respeita os padrões estabelecidos pela Ecoa Circular, mediante autorização da pessoa que as enviou, estas poderão ser doadas ao Mundo das Trocas. Este é um princípio simples mas eficaz.

Para o ano de 2021, é intenção continuarmos com as parcerias já estabelecidas, nomeadamente com o IEFP – Centro de Formação Profissional da Amadora, Agrupamento de Escolas de Miguel Torga, Cooptécnica Gustave Eiffel, Escola Básica Vasco Martins Rebolo, Grupo Medinfar, Generis Farmacêutica e Ecoa Circular, para além de continuarmos a aceitar as doações efetuadas em nome individual.

A missão da Loja Social, Mundo das Trocas, para o ano de 2021 é dar continuidade ao trabalho já desenvolvido, no sentido de ajudar os mais carenciados.


## 4.4 SERVIÇO DE PROJETOS

### 4.4.1. Desenvolvimento e Implementação de projetos

Este serviço desenvolve e implementa projetos que estão em vigor neste momento.

Ao longo de 2021, dar-se-á continuidade às atividades destes projetos, seu desenvolvimento e implementação. Até ao presente o serviço tem 9 projetos aprovados e a decorrer:

- **2Smile**, tem a duração de 36 meses, começou em setembro de 2018 e termina em agosto de 2021, tem com objetivo geral criar uma mudança fundamental em todo o sistema educativo europeu;
- **CIRCLE**, o projeto entrou em vigor a Fevereiro de 2019 e termina em Janeiro de 2021, tem como objetivo geral ajudar e apoiar a inclusão de migrantes / refugiados na educação, criando ferramentas e políticas que permitirão aos profissionais na área avaliar e validar efetivamente a aprendizagem anterior e desta forma permitir a continuidade dessa aprendizagem para recém-chegados;
- **CoHapiness**, está em vigor desde 1 de setembro de 2018 e terminará a 31 de agosto de 2021, visa consciencializar, prevenir e sinalizar o abuso e maus-tratos na infância;
- **Parent'R'us**, está em vigor desde 1 de setembro de 2018 e terminará a 31 de agosto de 2021 com o objetivo de apoiar os professores no aumento do envolvimento dos pais no desempenho/sucesso académico e no bem-estar das crianças na escola, aumentando as suas competências com uma abordagem holística e inovadora de um modelo de mentoria;
- **GAME**, projeto está em vigor desde outubro de 2019 e terminará a setembro de 2021 e quer utilizar um jogo online para combater o abandono escolar precoce e reduzir as dificuldades comportamentais entre os alunos;
- **EASE** está em vigor desde Setembro de 2019 e terminará a Agosto de 2022 e visa estabelecer os benefícios ou potenciais benefícios da Educação para refugiados adultos, mais especificamente nas áreas criação de postos de trabalho e da inclusão social com o empreendedorismo;
- **Inn2Diversity** está em vigor desde Setembro de 2019 e terminará a Agosto de 2022 e concentra-se na preparação de professores para a diversidade e fortalecer o bem-estar, proporcionando-lhes um novo processo não formal que estimule a participação ativa e o envolvimento no desenvolvimento de competências, este projeto concentra-se também na diminuição da aplicação de medidas / políticas, como suspensão, porque as próprias taxas de suspensão são preditivas de abandono;

- 
- **Schools4Inclusion** está em vigor desde Outubro de 2019 e terminará a Setembro de 2022, tem como objetivo propor a elaboração de uma estratégia que desenvolva um ambiente inclusivo nas escolas, propício ao desenvolvimento e integração bem-sucedida de alunos com origem migrante na Grécia, Espanha, Roménia, Portugal e Reino Unido;
  - **Urban Gardening** incentivará a participação ativa e a formação dos membros da comunidade local, através da instalação e manutenção dos jardins urbanos, incluindo jovens desfavorecidos e em risco de exclusão e jovens locais, por exemplo migrantes, idosos, desempregados de longa duração, através da instalação e manutenção de jardins urbanos e do trabalho neste espaço comum de jardim.
  - **Schools&Solutions** – Este projeto pretende desenvolver, no âmbito de uma parceria transnacional composta por 6 países e 8 parceiros, uma modelo de resolução de conflitos em ambiente escolar através do recurso ao conceito de práticas restaurativas. O projeto tem uma duração de 24 meses, sendo o promotor uma escola romena.
  - **MUFOCOM** - O projeto tem uma duração de 34 meses, sendo o seu promotor uma ONG Luxemburguesa. O projeto pretende desenvolver, no âmbito de uma parceria transnacional composta por 5 países e 7 parceiros, uma metodologia de suporte à formação e capacitação de migrantes.
  - **NEXT DOOR** - O projeto resulta de uma parceria transnacional liderada por uma ONG francesa e pretende desenvolver um mecanismo participativo (através do estímulo às relações de vizinhança e proximidade) de apoio aos mais idosos.

Continuaremos a desenvolver e implementar as atividades com as unidades operacionais da empresa, nomeadamente: Unidade de desenvolvimento de empreendedorismo e empresas; Unidade de desenvolvimento educativo; Unidade de desenvolvimento inovação social. Reforçaremos as iniciativas de articulação com as três unidades.

As atividades do departamento para o ano 2021 incluem: a participação em diversas reuniões decorrentes com os parceiros para o desenvolvimento das atividades dos projetos, tarefas e gestão de cada projeto, participação em formações e construção e/ou revisão de documentos (trabalhos de revisão de literatura, manuais, instrumentos de avaliação e validação, recomendações de políticas e práticas, traduções, feedback ao trabalho dos parceiros, recolha e análise de dados. São também realizadas atividades de disseminação dos projetos, quer na participação ou auxílio de disseminação da estratégia de cada projeto, quer na disseminação dos mesmos na empresa e nas redes sociais da Amadora Inova.

#### 4.4.1. Candidaturas a novos projetos

A par do desenvolvimento e implementação dos projetos a decorrer, o serviço elabora, colabora e participa nas candidaturas a novos projetos.

Este serviço continuará, então, a desenvolver novos conceitos para novas candidaturas que ocorrem em datas fixas: Março, Setembro e Outubro; como também aceitar a colaboração em candidaturas de projetos de organizações parceiras.

Ao longo do ano de 2021, todos os novos conceitos e projetos continuarão a estar interligados com as temáticas dos 3 pilares da empresa: empreendedorismo e ao desenvolvimento do tecido empresarial do concelho, combate ao abandono e insucesso escolar e da inovação social.



## 4.5 SISTEMA DE GESTÃO DA QUALIDADE

A Amadora Inova tem todos os serviços certificados, todavia o desafio para o ano de 2021 é trabalhar numa ferramenta que permite de forma mais intuitiva trabalhar dados de forma acumulada. É nosso desejo e, para isso, trabalhamos para continuar a apresentar zero não conformidades ao longo do ano e em sede de auditoria.

Ao nível interno, pretendemos que exista:

- Aumento de procura;
- Melhoria nos produtos e serviços oferecidos;
- Melhoria da eficiência a nível da qualidade;
- Aumento/melhoria do conhecimento a nível da qualidade;
- Melhoria na definição de responsabilidades e funções dos colaboradores;
- Melhor resposta aos pedidos dos clientes;
- Melhoria a nível da qualidade;
- Melhoria nos procedimentos.

No que diz respeito ao nível externo, trabalharemos para:

- Melhoria da imagem;
- Aumento da satisfação dos clientes;
- Aumento da confiança do cliente;
- Zero reclamações de clientes;
- Melhoria nas relações com os clientes.

Queremos elevar, ainda mais, o grau de satisfação dos nossos clientes. Propomo-nos fazer auditorias internas aos serviços e dar formação aos colaboradores.

Apesar dos resultados de satisfação dos nossos clientes ser elevado é nossa expectativa vir a melhorá-los porque acreditamos que nada é tão bom que não possa ser melhorado.

Assim, aliamos a qualidade, inovação, risco e sustentabilidade na nossa estratégia para o ano de 2021.

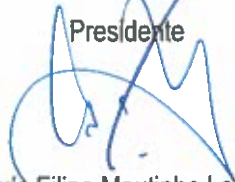
Amadora, 26 de novembro de 2020

A Gerência

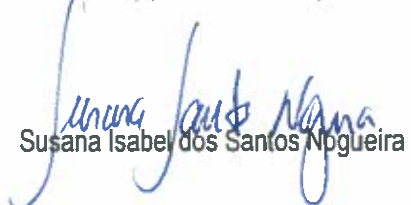


Carla Maria Nunes Tavares

Presidente



Luis Filipe Moutinho Lopes



Susana Isabel dos Santos Nogueira

## 5. INSTRUMENTOS DE GESTÃO

~~Handwritten mark~~  
Handwritten mark  
Handwritten mark



## 5.1 ORÇAMENTO E PLANO ORÇAMENTAL ANUAL



Handwritten blue ink marks in the top right corner, including a circled 'S', a checkmark, and a signature.

## AMADORA INOVATION , E.M. UNIPESSOAL, LDA

## ORÇAMENTO E PLANO ORÇAMENTAL ANUAL

RUBRICA	DESIGNAÇÃO			
		2021	2020	SOMA
	<b>Receita Corrente</b>			
R5	Transferências Correntes	686.964,40 €	599.198,56 €	1.286.162,96 €
R51	Administrações Publicas	506.060,64 €	490.679,76 €	996.740,40 €
R515	Administração Local	506.060,64 €	490.679,76 €	996.740,40 €
R52	Exterior - EU	180.903,76 €	108.518,80 €	289.422,56 €
R6	Vendas de Bens e Serviços	228.033,38 €	215.250,00 €	443.283,38 €
R7	Outras Receitas Correntes	172.697,71 €	178.264,39 €	350.962,10 €
	<b>Receita efectiva (1)</b>	<b>1.087.695,48 €</b>	<b>992.712,95 €</b>	<b>2.080.408,44 €</b>
	<b>Receita não efectiva (2)</b>	<b>- €</b>	<b>- €</b>	<b>- €</b>
R12	Receita com ativos financeiros	- €	- €	- €
R13	Receita com passivos financeiros	- €	- €	- €
	<b>Receita Total (3) = (1) + (2)</b>	<b>1.087.695,48 €</b>	<b>992.712,95 €</b>	<b>2.080.408,44 €</b>
	<b>Despesa Corrente</b>			<b>- €</b>
D1	Despesas com Pessoal	670.662,41 €	640.744,52 €	1.311.406,93 €
D11	Remunerações certas e permanentes	510.319,95 €	497.065,81 €	1.007.385,76 €
D12	Abonos variáveis ou eventuais	38.744,12 €	25.369,73 €	64.113,86 €
D13	Segurança Social	121.598,34 €	118.308,98 €	239.907,32 €
D2	Aquisição de bens e serviços	259.055,21 €	225.764,70 €	484.819,92 €
D3	Juros e outros encargos	420,00 €	900,00 €	1.320,00 €
D6	Outras despesas correntes	10.086,23 €	13.912,24 €	23.998,46 €
	<b>Despesa de capital</b>			<b>- €</b>
D7	Investimento	34.440,00 €	12.915,00 €	47.355,00 €
	<b>Despesa efectiva (4)</b>	<b>974.663,85 €</b>	<b>894.236,46 €</b>	<b>1.868.900,31 €</b>
	<b>Despesa não efectiva (5)</b>	<b>- €</b>	<b>- €</b>	<b>- €</b>
D10	Despesas com ativos financeiros	- €	- €	- €
D11	Despesas com passivos financeiros	- €	- €	- €
	<b>Despesa total (6) = (4) + (5)</b>	<b>974.663,85 €</b>	<b>894.236,46 €</b>	<b>1.868.900,31 €</b>
	<b>Saldo total (3) - (6)</b>	<b>113.031,63 €</b>	<b>98.476,49 €</b>	<b>211.508,12 €</b>
	<b>Saldo Global (1) - (4)</b>	<b>113.031,63 €</b>	<b>98.476,49 €</b>	<b>211.508,12 €</b>

O Contabilista Certificado

Luís Agostinho

A Gerência

Carla Maria Nunes Tavares

Luís Filipe Moitinho Lopes

Susana Isabel dos Santos Nogueira

## 5.2 DEMONSTRAÇÃO DOS RESULTADOS PREVISIONAL

#  
L  
W

**AMADORA INOVATION, E.M. UNIPESSOAL, LDA**  
**DEMONSTRAÇÃO DOS RESULTADOS POR NATUREZAS**  
**PREVISIONAL EM 31 DE DEZEMBRO**

RENDIMENTOS E GASTOS	Notas	PERIODOS	
		2021	2020
Vendas e serviços prestados		325.797,63	91.616,00
Subsídios à exploração		686.964,40	586.544,52
Fornecimentos e serviços externos		(233.621,47)	(174.478,98)
Gastos com o pessoal		(678.646,97)	(598.654,89)
Outros rendimentos		0,00	2.200,00
Outros gastos		(2.101,67)	(4.600,00)
<b>Resultados antes de depreciações, gastos de financiamento e impostos</b>		<b>98.391,92</b>	<b>(97.373,35)</b>
Gastos/reversões de depreciação e de amortização		(43.616,87)	(35.771,31)
<b>Resultado operacional (antes de gastos de financiamento e impostos)</b>		<b>54.775,05</b>	<b>(133.144,66)</b>
Juros e rendimentos similares obtidos			
Juros e gastos similares suportados			
<b>Resultados antes de impostos</b>		<b>54.775,05</b>	<b>(133.144,66)</b>
Imposto sobre o rendimento		(12.960,32)	(1.109,33)
<b>Resultado Líquido do período</b>		<b>41.814,73</b>	<b>(134.253,99)</b>

O Contabilista Certificado  
  
Luis Agostinho

A Gerência  
  
Carla Maria Nunes Tavares  
  
Luís Filipe Moutinho Lopes  
  
Susana Isabel dos Santos Nogueira

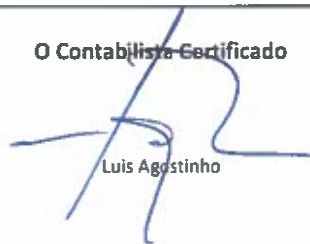
### 5.3 BALANÇO PREVISIONAL

A handwritten signature in blue ink, consisting of several stylized, overlapping strokes, located in the upper right corner of the page.

AMADORA INOVATION, E.M. UNIPessoal, LDA  
BALANÇO PREVISIONAL EM 31 DE DEZEMBRO

RUBRICAS	Notas	DATAS	
		2021	2020
<b>ACTIVO</b>			
<b>Activo não corrente</b>			
Activos fixos tangíveis		33.326,13	48.943,00
Activos intangíveis		4.976,52	10.236,00
		<b>38.302,65</b>	<b>59.179,00</b>
<b>Activo corrente</b>			
Clientes		66.788,51	95.904,00
Estado e outros entes públicos		0,00	7.929,00
Sócios		0,00	
Outros créditos a receber		180.903,76	578.651,52
Diferimentos		3.993,97	5.143,00
Caixa e depósitos bancários		602.387,82	300.842,00
		854.074,07	988.469,52
<b>Total do activo</b>		<b>892.376,72</b>	<b>1.047.648,52</b>
<b>PATRIMÓNIO LÍQUIDO</b>			
Património /Capital		25.000,00	25.000,00
Reservas legais		120.000,00	120.000,00
Outras reservas:		206.139,67	207.249,00
Reservas livres - períodos anteriores			
Reservas livres - equilíbrio de contas (art.º 40º da Lei nº 50/2012 de 31 de Agosto)		0,00	133.144,66
Outras variações no capital próprio - Doações		34.365,00	34.365,00
Resultado líquido do período		41.814,73	-134.253,99
<b>Total do património líquido</b>		<b>427.319,40</b>	<b>385.504,67</b>
<b>Passivo</b>			
<b>Passivo não corrente</b>			
		0,00	0,00
<b>Passivo corrente</b>			
Fornecedores		43.245,87	39.128,00
Estado e outros entes públicos		26.884,18	92.941,33
Outras dívidas a pagar		214.023,51	273.320,52
Diferimentos		180.903,76	256.754,00
		465.057,31	662.143,85
<b>Total do passivo</b>		<b>465.057,31</b>	<b>662.143,85</b>
<b>Total do património líquido e do passivo</b>		<b>892.376,72</b>	<b>1.047.648,52</b>

O Contabilista Certificado



Luis Agostinho

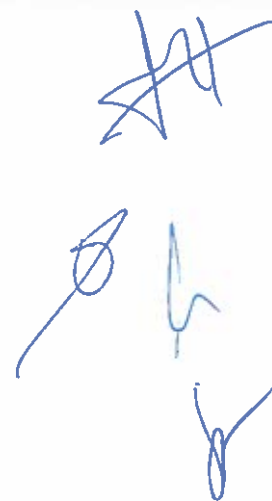
A Gerência

Carla Maria Nunes Tavares

Luis Filipe Moutinho Lopes

Susana Isabel dos Santos Nogueira

## 5.4 NOTA INFORMATIVA



Handwritten signature and initials in blue ink, located in the top right corner of the page. The signature is a stylized, cursive name, and the initials are written below it.

A elaboração das demonstrações financeiras previsionais, tiveram em conta os registos históricos a 31.09.2020, aplicando-se a proporcionalidade a 31.12.2020, com os ajustamentos considerados necessários para o efeito.

Para 2021, levou-se em consideração a experiência vivida em anos anteriores, mantendo a mesma estrutura, utilizando os contratos com prestadores de serviços e as candidaturas aprovadas, com os ajustamentos considerados adequados.

Amadora, 26 de novembro de 2020

**A Gerência**

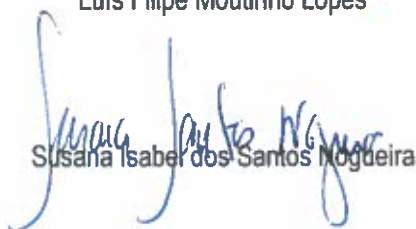


Carla Maria Nunes Tavares

Presidente



Luis Filipe Moutinho Lopes



Susana Isabel dos Santos Nogueira



## 6.PARECER DO FISCAL ÚNICO

---

**Grant Thornton**

Edifício Amadeo Souza Cardoso  
Alameda António Sérgio, 22, 11.º  
1485-132 Algés  
T: +351 214 123 520  
E-mail: [gt.lisboa@pt.gt.com](mailto:gt.lisboa@pt.gt.com)

Avenida Arriaga, 30 – 1.º B  
9000-064 Funchal  
T: +351 291 200 540  
E-mail: [gt.funchal@pt.gt.com](mailto:gt.funchal@pt.gt.com)

Avenida da Boavista, 1180, 4.º  
4100-113 Porto  
T: +351 220 996 083  
E-mail: [gt.porto@pt.gt.com](mailto:gt.porto@pt.gt.com)

# Relatório do Fiscal Único sobre os instrumentos de gestão previsional de 2021

## Introdução

Nos termos do artigo 25.º, número 6, alínea j), da Lei n.º 50/2012, de 31 de agosto, procedemos à revisão dos Instrumentos de Gestão Previsional para o exercício de 2021, da AMADORA INOVATION, E.M., UNIPessoal, LDA. (a Entidade), aprovados pela Gerência em 26 de novembro de 2020, que compreendem o seu plano anual de atividades, para o ano de 2021, bem como o respetivo balanço previsional (que evidencia um ativo de 892.377 euros, um património líquido de 427.319 euros e um resultado líquido de 41.815 euros) e a demonstração dos resultados previsionais, incluindo os pressupostos em que se basearam.

## Responsabilidades do órgão de gestão sobre os instrumentos de gestão previsional

É da responsabilidade do órgão de gestão a preparação e apresentação de Instrumentos de Gestão Previsional e a divulgação dos pressupostos em que as previsões neles incluídas se baseiam. Estes Instrumentos de Gestão Previsional são preparados nos termos da alínea d) do artigo 13.º da Lei n.º 50/2012, de 31 de agosto.

## Responsabilidades do auditor sobre a revisão dos instrumentos de gestão previsional

A nossa responsabilidade consiste em (i) avaliar a razoabilidade dos pressupostos utilizados na preparação dos Instrumentos de Gestão Previsional; (ii) verificar se os Instrumentos de Gestão Previsional foram preparados de acordo com os pressupostos; e (iii) concluir sobre se a apresentação dos Instrumentos de Gestão Previsional é adequada, e emitir o respetivo relatório.

O nosso trabalho foi efetuado de acordo com a Norma Internacional de Trabalhos de Garantia de Fiabilidade 3400 (ISAE 3400) – Exame de Informação Financeira Prospetiva, e demais normas e orientações técnicas e éticas da Ordem dos Revisores de Contas.

**Conclusão e opinião**

Baseado na nossa avaliação da prova que suporta os pressupostos, nada chegou ao nosso conhecimento que nos leve a concluir que esses pressupostos não proporcionem uma base razoável para as previsões contidas nos Instrumentos de Gestão Previsional da Entidade acima indicados. Além disso, em nossa opinião, as demonstrações financeiras prospetivas estão devidamente preparadas com base nos pressupostos e apresentadas numa base consistente com as políticas contabilísticas normalmente adotadas pela entidade de acordo com o Sistema de Normalização Contabilística para as Administrações Públicas.

Devemos, contudo, advertir que, frequentemente, os acontecimentos futuros não ocorrem da forma esperada, pelo que os resultados reais poderão vir a ser diferentes dos previstos e as variações poderão ser materialmente relevantes.

17 de dezembro de 2020



---

Grant Thornton & Associados – SROC, Lda.

Representada por Pedro Lisboa Nunes