



# Instrumentos de Gestão Previsional 2026

**AMADORA INOVATION, E.M. UNIPessoal LDA.**

## Índice

1. Proposta da Gerência .....	3
2. Caracterização da Entidade .....	6
2.1 Breve Apresentação .....	6
2.2 Estrutura Orgânica .....	8
3. Atividades a desenvolver em 2026.....	9
3.1 Amadora Tech – Empreendedorismo.....	11
3.2 Amadora Sorri .....	14
3.2.1 PIEF – Amadora Inova .....	14
3.3 Amadora Cuida .....	15
3.3.1 Multisserviços .....	15
3.3.2 Sala de Acolhimento a Crianças .....	16
3.4 Serviço de Projetos .....	17
3.4.1 Desenvolvimento e implementação de projetos .....	17
3.4.2 Candidaturas a novos projetos .....	20
3.5 Sistema de Gestão da Qualidade .....	21
4. Instrumentos de gestão .....	23
4.1 Orçamento e Plano Orçamental Anual .....	24
4.2 Demonstração dos Resultados Previsional .....	26
4.3 Balanço Previsional .....	28
4.4 Nota Informativa .....	30
5. Parecer do Fiscal Único .....	32

# 1. PROPOSTA DA GERÊNCIA

## Perspetivas para 2026

A. Fazendo uma breve previsão para o ano de 2026, podemos esperar alguma turbulência no panorama internacional, com guerras, alguns conflitos latentes e tensões regionais em algumas zonas do globo, situação herdada do ano de 2025. A evolução política internacional que reflete um mundo em constante mudança, influenciado por uma série de fatores geopolíticos, sociais, económicos e tecnológicos, que, vão ser ainda, 1<sup>as</sup> páginas de jornal, durante o ano que se aproxima:

### 1. Geopolítica em Mudança

- Rivalidades de Potências;
- Tensões Regionais.

### 2. Desafios de Segurança Global

- Ameaças Cibernéticas;
- Terrorismo e Extremismo.

### 3. Mudanças Climáticas e Política Ambiental

- Política Ambiental como Prioridade;
- Compromissos Sustentáveis.

### 4. Desigualdade e Justiça Social

- Movimentos Sociais;
- Apoio a Regimes Democráticos.

### 5. Tecnologia e Governança Digital

- Governança Digital;
- Impacto das Redes Sociais.

B. Internamente contamos com novos desafios e esperamos novas janelas de oportunidade. Queremos continuar a consolidação da empresa em termos financeiros, mas também, estamos empenhados em promover a notoriedade da Amadora Inova, com o reconhecimento da qualidade dos serviços prestados. Sabemos que só com a conjugação destes 2 fatores, em simultâneo, podemos construir uma empresa sólida e preparada para o futuro. Um futuro que se advinha exigente, desafiante, mas também motivador e apaixonante. Perante este cenário o que vamos priorizar?

## 1. Tecnologia e Empreendedorismo – Amadora Tech

- **Objetivo:** Apoiar start-ups e empresas, quer em fase de incubação, quer no desenvolvimento e consolidação da sua atividade
- **Exemplo de algumas Iniciativas que irão continuar em 2026:**
  - **Amadora Voucher:** Plataforma de marketplace local lançada em julho de 2025.
  - **Conferências sobre IA e Ciber-segurança:** Indicando forte aposta na transformação digital.
  - **Laboratório de Ideação:** Apoio a empreendedores com ideias inovadoras através do programa PRÉ-SEED.

## 2. Continuar a promover as Competências do Futuro,

- Projetos como **FUTCOMP** e **DICE**, que tiveram como foco o desenvolvimento de competências digitais e empreendedoras.
- Promover parcerias com várias entidades quer nacionais quer estrangeiras. O trabalho em parceria permite aceder a recursos que não dispomos, maximizando a capacidade de intervenção com uma melhor relação custo/ benefício.

## 3. Inovação Social – Amadora Cuida

- Intervenções sociais através de:
  - Sala de Acolhimento
  - Oficina Multisserviços, para além do apoio à manutenção dos portadores do Cartão 65+, agora com intervenções alargadas aos Centros de Saúde, Apoios Técnicos à Comunidade e Manutenção de Equipamentos Escolares.
- Parcerias com entidades como a Generis Farmacêutica, a Academia Militar e UPAL, para reforçar a inovação e intervenção social.

## 4. Educação e Inclusão – Amadora Sorri

O PIEF Amadora Inova continua a ser uma resposta para as crianças e jovens em situação de exclusão social, continuamos a trabalhar e a investigar novas soluções como são exemplo os projetos:

- **Circular Schools** e **Newcomers@Work** promovem:
  - Combate ao abandono escolar
  - Inclusão de jovens migrantes e refugiados
  - Educação ambiental e humanitária com o projeto **EUthMappers**.

Queremos posicionar a Amadora Inova, como um **hub de inovação tecnológica, social e educativa**, com o foco em:

- **Transformação digital**
- **Empreendedorismo local**
- **Inclusão social**
- **Educação para o futuro**

Como estas iniciativas indicam, queremos que 2026 seja um ano de consolidação e expansão dos projetos já em curso, visando um impacto direto na comunidade da Amadora.

## 2. CARATERIZAÇÃO DA ENTIDADE

### 2.1 BREVE APRESENTAÇÃO

Em meados de 1998, e perante as dinâmicas da situação socioeconómica do concelho, a Câmara Municipal da Amadora decidiu desenvolver um programa de formação que permitisse o fomento de profissões tradicionais, profissões estas, onde se começava a constatar uma ausência crescente de profissionais qualificados. Assim, e tendo por base a iniciativa Escolas Oficina do IEFP, foi dado início ao processo que levaria, um ano mais tarde, à criação da empresa municipal.

Com o decorrer deste programa, e face à emergência de novas problemáticas socioeconómicas no concelho, tornou-se clara a necessidade de procurar novas soluções, inovadoras e ambiciosas, para um conjunto de outros problemas que exigiam, também eles, um esforço adicional por parte da Câmara, mas para os quais, cada vez mais, as repostas formais no quadro de serviços existentes se manifestavam insuficientes. Problemas que iam do desemprego prolongado à pobreza e exclusão social eram questões pertinentes e crescentes e a necessidade de intervenções diferenciadas para tentar resolver, quer as suas causas, quer, e fundamentalmente, a sua prevalência no concelho.




Assim, e dado o contexto referido, inicia-se o desenvolvimento do projeto que viria a dar origem à Empresa Municipal Escola Intercultural das Profissões e do Desporto da Amadora. A ideia que lhe dá origem nasce da evidência de não ser possível, perante os problemas identificados, dar uma resposta eficaz a muitos deles sem para tal ter uma ferramenta de intervenção capaz de ser ela, por si própria, a introduzir novas dinâmicas de intervenção no terreno, fosse através do estabelecimento de sinergias com outros atores, sempre numa lógica de rede. Será com esta finalidade que nasce e se desenvolve a empresa, na certeza de que apenas através de um serviço de qualidade, flexível e ajustável às dinâmicas socioeconómicas do concelho, se poderiam satisfazer as necessidades dos nossos clientes. É com este pressuposto que se certifica com a Norma ISO 9001:2008.

Porém, a partir de 2016, e novamente tendo presente a evolução do tecido socioeconómico do concelho, mas também as novas prioridades estratégicas da Câmara Municipal da Amadora, entendeu esta, enquanto acionista, proceder a uma reconfiguração da empresa, dando-lhe um novo enfâse estratégico e estabelecendo novas orientações para a sua atividade.

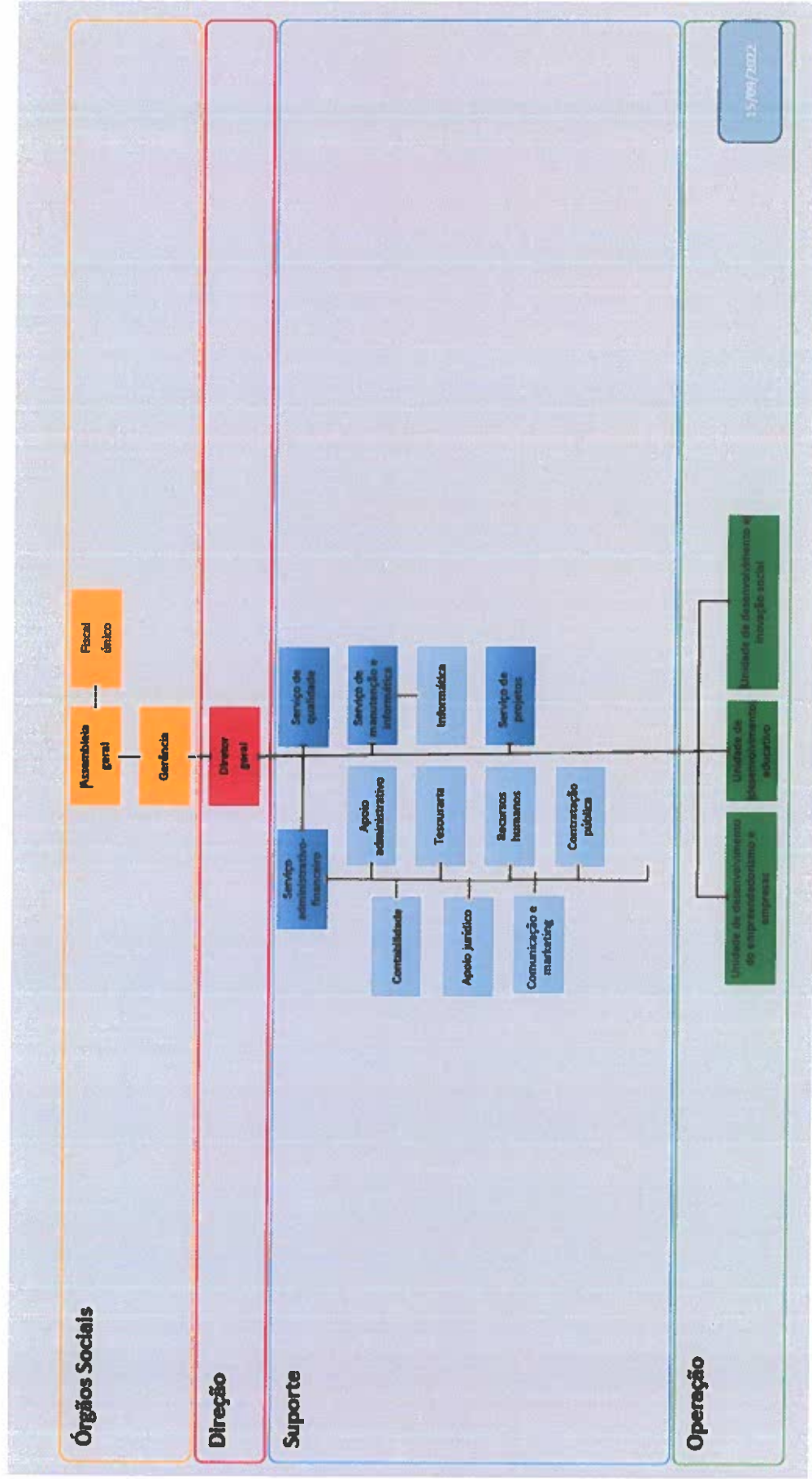
Foi com estes pressupostos que a Câmara Municipal da Amadora assumiu a totalidade do capital social da empresa e determinou uma reorientação de toda a sua atividade, a qual não passa pela assunção de uma nova identidade, mas fundamentalmente, pela criação de uma nova visão estratégica que assenta no desenvolvimento de três pilares de ação:

- Promoção do empreendedorismo e apoio a PME's;
- Desenvolvimento de projetos de combate ao abandono e insucesso escolar;
- Implementação de iniciativas de apoio social aos mais fragilizados.

É com esta nova visão e com um quadro de atuação renovado que nasce, a partir do último quadrimestre de 2016, a Amadora Innovation E. M. Unipessoal Lda.

		
<p><b>AMADORA TECH</b></p> <p>Apoia o empreendedorismo e o desenvolvimento do tecido empresarial do concelho, tendo por missão apoiar e acolher empresas, start-up's e projetos em fase de pré incubação e incubação.</p>	<p><b>AMADORA CUIDA</b></p> <p>É o pilar da inovação social do serviço daqueles que mais precisam. Desenvolve 3 áreas de intervenção, que são: Loja Social   Sala de Acolhimento   Oficina Multisserviços</p>	<p><b>AMADORA SORRI</b></p> <p>É um projeto socioeducativo de resposta para o combate ao abandono e insucesso escolar. Tem como objetivo reintegrar no sistema educativo crianças e jovens.</p>

## 2.2 ESTRUTURA ORGÂNICA



### 3. ATIVIDADES A DESENVOLVER

#### ENQUADRAMENTO

2026 vai ser um ano desafiante. Queremos introduzir na nossa atividade a IA, certo de que, nesta 1ª fase vai ser uma fase de experimentação. Com o intuito de divulgar e sensibilizar esperamos levar a cabo uma conferência dedicada à IA, durante a primavera, que terá ateliers para manipular ferramentas orientadas para apoiar o empreendedorismo, a educação e a inovação social.

*Exemplos orientados para cada um dos pilares:*

#### Amadora Tech

##### Como a IA pode apoiar pequenas empresas

- **Automatização de tarefas repetitivas:** Ferramentas de IA podem tratar de contabilidade básica, gestão de inventário ou atendimento inicial ao cliente.
- **Marketing inteligente:** Plataformas de IA ajudam a segmentar clientes, personalizar campanhas e prever tendências de consumo.
- **Atendimento ao cliente:** Chatbots e assistentes virtuais oferecem suporte 24h, melhorando a experiência do consumidor.
- **Análise de dados:** IA transforma grandes volumes de dados em insights práticos para decisões estratégicas.
- **Eficiência operacional:** Algoritmos otimizam rotas de entrega, gestão de stocks e previsão de procura.

#### Amadora Sorri

##### Como a IA pode apoiar na educação

###### 1. Personalização do Ensino

- **Tutoria inteligente:** Sistemas adaptativos que ajustam o conteúdo conforme o ritmo e estilo de aprendizagem do aluno.
- **Recomendações personalizadas:** Sugestão de materiais, exercícios e recursos com base no desempenho e interesses.

###### 2. Avaliação e Feedback

- **Correção automática:** Avaliação de testes e trabalhos, incluindo questões abertas com IA de linguagem.
- **Feedback imediato:** Orientações sobre erros e sugestões para melhorar.

###### 3. Apoio ao Professor

- **Planeamento de aulas:** Ferramentas que ajudam a criar planos de ensino baseados em objetivos e nível dos alunos.

- **Análise de desempenho:** Identificação de alunos com dificuldades ou risco de abandono.

#### 4. Inclusão e Acessibilidade

- **Tradução automática:** Para alunos que falam diferentes línguas.
- **Ferramentas de acessibilidade:** Conversão de texto em voz, legendas automáticas, etc.

#### 5. Gamificação

- **Ambientes virtuais inteligentes:** Jogos educativos adaptativos que mantêm o aluno motivado.
- **Realidade aumentada e virtual:** Experiências imersivas para aprendizagem prática.

#### 6. Administração e Gestão Escolar

- **Automação de processos:** Matrículas, gestão de horários, relatórios.
- **Análise preditiva:** Previsão de desempenho e necessidades futuras.

#### 7. Pesquisa e Desenvolvimento

- **Criação de conteúdos:** IA pode gerar materiais didáticos, quizzes e até simulações.
- **Análise de grandes dados educacionais:** Para melhorar políticas e estratégias.

## Amadora Cuida

### 1. Saúde

- **Monitorização Remota**
  - Sensores inteligentes e dispositivos vestíveis (smartwatches, pulseiras) para medir sinais vitais (pressão arterial, glicemia, frequência cardíaca).
  - IA para analisar dados em tempo real e alertar profissionais de saúde ou familiares em caso de anomalias.
- **Assistentes Virtuais Médicos**
  - Chatbots ou assistentes de voz para lembrar horários de medicação, consultas e fornecer informações sobre sintomas.

### 2. Proteção

- **Deteção de Quedas e Emergências**
  - Sensores em casa ou câmaras com IA para identificar quedas e enviar alertas automáticos.
- **Reconhecimento de Comportamentos de Risco**
  - IA para analisar movimentos e rotinas, identificando sinais de deterioração física ou cognitiva.

### 3. Combate ao Isolamento

- **Companhia Virtual**
  - Assistentes de voz (como Alexa ou Google Home) com IA para conversas simples, jogos e interação.
- **Plataformas Sociais Inteligentes**
  - IA que sugere atividades, grupos e eventos adaptados ao perfil do idoso.
- **Realidade Virtual e Aumentada**
  - Experiências imersivas para viagens virtuais, visitas a museus ou interação com familiares à distância.

Com a introdução gradual destas ferramentas, queremos ser reconhecidos como um **hub de inovação e desenvolvimento na cidade da Amadora**

### 3.1 AMADORA TECH – EMPREENDEDORISMO

A AMADORA TECH apoia o empreendedorismo e o desenvolvimento do tecido empresarial do concelho. Tem como missão acolher e apoiar empresas, start-ups e projetos/negócios em fase de pré-incubação e incubação.



Coworking



Escritórios



Cozinhas



Escritório virtual

***“O sucesso das incubadoras é, em grande parte, definido pelo sucesso das empresas nela incubadas.”***

Desde o início da sua atividade, a AMADORA TECH tem crescido de forma sustentada. Atualmente, está acreditada para a prestação de serviços no âmbito do **StartUP Voucher, StartUP Visa, Vale de Comércio e Vales de Incubação do Portugal 2020** (IAPMEI - Agência para a Competitividade e Inovação, I.P.). Em 2025, renovou a acreditação junto da **Rede Nacional de Incubadoras (RNI)** e está também acreditada como **Entidade de Acompanhamento (EA)** pelo IEFP, no âmbito do programa **Emprende XXI**.

Fruto do trabalho desenvolvido ao longo de 9 anos, a incubadora consolidou os seus procedimentos e modelo de incubação, tornando-se uma estrutura de referência no apoio a novas ideias de negócio e empresas sustentáveis, num contexto inovador e dinâmico.

A handwritten signature in blue ink, located in the bottom right corner of the page.

Temos procurado estimular os recursos económicos e o tecido empresarial do concelho, com o objetivo de captar novas empresas e projetos inovadores ou diferenciadores, gerando mais postos de trabalho para a população. Trabalhamos para criar um clima de inovação e cooperação entre as instituições locais, fomentando um ecossistema empreendedor receptivo à inovação e às novas ideias.

Para este novo período, pretendemos potenciar a intervenção da AMADORA TECH, posicionando-a como estrutura de referência para o empreendedorismo e apoio à inovação na região da AML. O desafio será aumentar a relevância e visibilidade do nosso trabalho, reforçar a capacidade de resposta ao crescente número de solicitações, e antecipar tendências e necessidades do mercado.

Com a candidatura ao programa “Operações Integradas em Comunidades Desfavorecidas na Área Metropolitana de Lisboa”, foram aprovados dois projetos, em desenvolvimento desde 2022 pela AMADORA INOVA:

- Projeto n.º 1230 “Encosta do Sol”
- Projeto n.º 1231 “Mina de Água”

A operacionalização destes projetos incluiu o lançamento da plataforma “AMADORA VOUCHER”, que funciona como um marketplace para negócios locais, permitindo aos beneficiários pesquisar serviços e aos prestadores divulgá-los. A plataforma foi lançada online em junho de 2025 e, no segundo semestre, foi promovida junto de prestadores e empresas, visando disponibilizar em 2026 um conjunto de serviços à população da Amadora.

Ainda em 2025, iniciou-se o projeto **INOVA COMUNIDADE DE IMPACTO SOCIAL**, financiado pelo programa *Portugal Inovação Social - Centros para o Empreendedorismo de Impacto*, em parceria com a GENERIS S.A. Este projeto tem como objetivo apoiar, prestar consultoria e mentoria especializada para a criação e crescimento de projetos que dinamizem ecossistemas locais e regionais de inovação social e empreendedorismo, através de novos processos de incubação, aceleração e capacitação. Já foram definidos o modelo de governança, regulamento e plano de atividades para 2025. Atualmente, acompanha três empreendedoras e prevê, para início de 2026, um programa de ignição para novas ideias.

Em 2025, estabelecemos novas parcerias com entidades relevantes na área do empreendedorismo, negócios e inovação, como: AIP, **Academia Militar**, **Generis** e **UPAL**. No âmbito da parceria com a Academia Militar, realizámos um programa de capacitação sobre empreendedorismo e modelos de negócio para cadetes do curso de Administração Militar.

- Inovação, no sentido de tornar a AMADORA TECH mais atrativa e com maior capacidade de resposta para os desafios com que se deparam os empreendedores;

- Dinamizar a criação de uma rede municipal de empreendedorismo, emprego e inovação, com a participação e envolvimento de todos os parceiros locais com intervenção nestas áreas.

### **Perspetivas para 2026**

Esperamos consolidar os serviços existentes, disponibilizar novos e continuar a renovar os espaços.

Destacam-se as principais atividades previstas:

- Reforçar a notoriedade da AMADORA TECH, através da divulgação da imagem e dos serviços, para atrair novos projetos e empreendedores;
- Prosseguir o estudo para implementação de um novo espaço de incubação no antigo mercado da Reboleira;
- Executar o projeto aprovado no âmbito do **Centro para o Empreendedorismo de Impacto**, com espaço dedicado;
- Promover pelo menos duas conferências nacionais sobre empreendedorismo e inovação;
- Dinamizar sessões de sensibilização sobre empreendedorismo e criação do próprio emprego;
- Divulgar projetos incubados junto dos parceiros institucionais e empresas do concelho;
- Organizar encontros temáticos trimestrais e webinars para incubados e convidados;
- Promover dois meetups da comunidade AMADORA TECH, para troca de experiências e criação de redes de negócio;
- Acompanhar projetos incubados nas várias tipologias de apoio (StartUP Visa, Vale Incubação, LAECPE, StartUP Voucher), apoiar candidaturas a financiamentos (POR Lisboa, PT 2030, POISE, PRR, entre outros);
- Realizar pelo menos 100 atendimentos em 2026, relativos a ideias de negócio, desenvolvimento de projetos e informações sobre incubação;
- Estabelecer novas parcerias para aumentar a atratividade e capacidade de resposta da AMADORA TECH;
- Dinamizar a criação de uma rede municipal de empreendedorismo, emprego e inovação, envolvendo todos os parceiros locais.

## 3.2 AMADORA SORRI – EDUCAÇÃO

O **AMADORA SORRI** é um projeto socioeducativo que visa combater o abandono e o insucesso escolar. O seu objetivo principal é reintegrar crianças e jovens no sistema educativo.

### 3.2.1 PIEF – AMADORA INOVA

O **PIEF – Amadora Inova** é um **Programa Integrado de Educação e Formação**, que tem como finalidade combater o abandono escolar, reduzir o absentismo e prevenir o insucesso precoce de jovens do ensino básico, garantindo a conclusão do 2.º e 3.º ciclos.

Este programa promove uma visão de “**escola atrativa, inclusiva e abrangente**”, valorizando as potencialidades do espaço escolar como elemento fundamental na construção de um percurso de vida e na abertura para escolhas académicas e profissionais futuras. Alterar posturas face à escola, à aprendizagem e ao estudo, para transformar atitudes e comportamentos perante os outros, são princípios basilares que orientam este programa.

Ao longo de 2026, a **Amadora Inova** pretende:

- Consolidar a eficácia do PIEF enquanto resposta socioeducativa de último recurso, promovendo a inclusão social e o sucesso educativo de jovens em situação de abandono ou grave risco escolar;
- Reforçar a articulação do projeto com a rede escolar do concelho, posicionando-o como recurso educativo ao serviço da comunidade escolar e social;
- Promover a cidadania ativa e a participação na comunidade, mobilizando parceiros locais (instituições sociais, empresas, associações) para proporcionar experiências formativas e profissionais que facilitem a transição para a vida ativa ou para a formação pós-PIEF;
- Implementar estratégias que assegurem a continuidade do trabalho desenvolvido, apostando numa intervenção dinâmica e socioeducativa, com foco no envolvimento familiar e comunitário, aproximando famílias e comunidade educativa.

#### Atividades Complementares

- **Aulas de Educação Física** no Campo de Futebol Estrela da Amadora;
- Participação no **Programa Eco-Escolas**, promovido em Portugal pela **Associação Bandeira Azul da Europa (ABAE)**, com o objetivo de fomentar a Educação para o Desenvolvimento Sustentável.

Ao integrar o **Eco-Escolas**, serão desenvolvidas ações que envolvem toda a comunidade escolar — alunos, encarregados de educação e comunidade local — com possibilidade de participação na rede nacional e internacional, beneficiando de projetos que facilitam a educação para a sustentabilidade. Estas atividades visam promover mudanças de comportamento, contribuindo para a transformação de atitudes e para uma maior consciência ambiental entre gerações.

### 3.3 AMADORA CUIDA

O **Amadora Cuida** é o pilar da inovação social ao serviço daqueles que mais precisam. Desenvolve duas áreas de intervenção principais:

- **Oficina Multisserviços**
  - Apoio a utentes do Cartão 65+
  - Manutenção nos Centros de Saúde da Amadora
  - Ajudas técnicas a utentes identificados pela CMA
  - Manutenção em equipamentos escolares
- **Sala de Acolhimento a Crianças**

#### 3.3.1 Oficina Multisserviços

No Município da Amadora, a **Oficina Amadora Multisserviços** tem-se afirmado como um instrumento essencial para responder a uma diversidade de problemas que vão muito além das pequenas ou médias reparações nas habitações de pessoas portadoras do **Cartão 65+**, criado pela CMA.

O processo, desde o pedido inicial até ao agendamento da execução, resulta da articulação entre a **Divisão de Intervenção Social da Câmara Municipal da Amadora** e a **Amadora Inova**.

A Divisão realiza a triagem dos pedidos e encaminha-os para a Amadora Inova, que mobiliza a equipa de reparações para executar os serviços necessários.

A equipa desloca-se à residência do(a) utente num prazo máximo de **72 horas úteis** após sinalização e autorização, com a missão de realizar o diagnóstico dos serviços e o levantamento dos materiais necessários.

Após a execução, são elaboradas **Fichas de Execução e Sinalização**, enviadas à Divisão de Intervenção Social, permitindo identificar situações que possam requerer acompanhamento técnico junto do agregado familiar.

Mais do que uma resposta complementar às instituições de apoio domiciliário, a Oficina Multisserviços tem permitido detetar, de forma fiável, as reais condições de vida de alguns agregados familiares no concelho.

**Resultados 2025:** Até 8 de outubro, foram concluídos **551 pedidos**, correspondendo a **3.029 serviços realizados**.

**Meta para 2026:** Prevemos um aumento significativo, estimando ultrapassar os **4.000 serviços**.

No contrato celebrado em 2025, foi introduzida uma cláusula que amplia as responsabilidades da Oficina, incluindo:

- Manutenção e higienização de equipamentos (camas articuladas, colchões anti-escaras, cadeiras de rodas, cadeiras de banho, andarilhos);
- Armazenamento e gestão de stock das ajudas técnicas;
- Entregas e recolhas de equipamentos nas residências;
- Informação sobre material inutilizado para abate pelo Município.

Para 2026, é nossa intenção cumprir todos os compromissos relativos às ajudas técnicas, mantendo elevados níveis de satisfação e confiança dos utentes.

Além disso, dando continuidade ao contrato assinado em 2024, foi celebrado novo contrato para manutenção corretiva e conservação do edificado e equipamento afeto às **Unidades Funcionais (UF) de Cuidados de Saúde Primários (CSP) e Equipas de Tratamento (ET) da Divisão de Intervenção nos Comportamentos Aditivos e nas Dependências (DICAD)**, no âmbito da transferência de competências na área da saúde.

**Meta para 2026:** executar cerca de **2.000 serviços** nestas unidades.

A Amadora Inova continuará também a receber pedidos das escolas do Município, realizando reparações após visita e orçamento prévio.

### 3.3.2 Sala de Acolhimento a Crianças

Aprender ao longo da vida é uma competência cada vez mais diferenciadora na sociedade atual. Para ultrapassar as dificuldades que impedem muitas pessoas de concluir a sua formação, disponibilizamos um serviço gratuito que garante segurança aos filhos daqueles que frequentam percursos formativos ou desenvolvem projetos conosco.

A **Sala de Acolhimento a Crianças** está disponível para:

- Encarregados de educação que frequentem escolas ou centros de formação no Município da Amadora;
- Empreendedores instalados/incubados na Amadora Inova.

**Características do serviço:**

- Gratuito;
- Horário alargado: 08h00 às 20h00;
- Capacidade: 16 crianças por turno, com idades entre 1 mês e 5 anos.

#### Objetivos para 2026:

- Manter taxa de satisfação superior a 80%;
- Garantir comunicação eficaz com todas as entidades que recorrem ao serviço;
- Cumprir integralmente o Plano Anual de Atividades aprovado para 2026.

## 3.4 SERVIÇO DE PROJETOS

### 3.4.1. Desenvolvimento e Implementação de projetos



*In google*

Ao longo de 2026 dar-se-á continuidade às atividades dos projetos que irão estar a decorrer - desenvolvimento e implementação:

- **AVICO**

Iniciou em novembro de 2023 e terminará em maio de 2026.

O projeto tem uma duração de 30 meses e pretende, no âmbito de uma parceria transnacional composta por 6 países e 9 parceiros, desenvolver um conjunto de metodologias e ferramentas pedagógicas que suportem o ensino de código nas primeiras fases do ciclo escolar - 3º ciclo e ensino secundário e ensino profissional, nomeadamente através da capacitação de equipas docentes. O processo de desenvolvimento das ferramentas do projeto envolve o uso de veículos aéreos não tripulados.

- **MAYA**

Iniciou em novembro de 2023 e terminará em maio de 2026.

O projeto tem uma duração de 30 meses e pretende, no âmbito de uma parceria transnacional composta por 4 países e 5 parceiros, desenvolver um método - baseado no método Montessori - para jovens NEET inativas, que reforce, não só a dimensão profissional, mas que também desenvolva as suas competências sociais e pessoais básicas, tendo em vista a sua capacitação para a integração no mercado de trabalho ou reintegração num percurso escolar.

- **PICTURES**

Iniciou em fevereiro de 2024 e terminará em janeiro 2027.

O projeto tem uma duração de 36 meses e pretende, no âmbito de uma parceria composta por 10 países e 15 parceiros, abordar uma questão complexa no contexto da sociedade, da educação e do mercado de trabalho, que é a profissionalização de profissionais de várias áreas que apoiam adultos emergentes na prisão. Este projeto visa criar uma linguagem comum para os profissionais que se dirigem a este grupo vulnerável, centrando-se na educação, no reencontro com a aprendizagem e no desenvolvimento de métodos de ensino para correções de adultos emergentes. O tratamento dos adultos emergentes no sistema judicial na Europa varia muito de país para país, o que conduz a enormes disparidades no tratamento e na formação profissional dos profissionais que trabalham com este grupo etário. O projeto PICTURE visa promover abordagens novas e inovadoras de ensino e aprendizagem, que atualmente não existem como conceito agregado na Europa, e estabelecer um sistema de comunicação e colaboração contínuas entre os intervenientes no ecossistema. A profissionalização do pessoal que trabalha com adultos emergentes nas prisões é crucial para proporcionar intervenções adaptadas, assegurar uma formação de alta qualidade e um entendimento comum da pedagogia correccional e das necessidades dos adultos emergentes, e promover uma comunidade europeia de profissionais para partilhar conhecimentos e boas práticas. Investir nesta profissionalização alinha-se com os objetivos mais amplos da União Europeia de promover a inclusão social, reduzir as taxas de reincidência e melhorar a reabilitação e a reintegração de indivíduos que estiveram envolvidos no sistema judicial. As vozes dos beneficiários finais que servimos, os adultos emergentes dos sistemas penitenciários, também estão representadas, uma vez que os seus professores, tutores legais e tutores estão diretamente envolvidos. Este será um projeto verdadeiramente único, desencadeado pela necessidade do mercado de trabalho de inovar nas competências de previsão, mas com um impacto muito maior a nível social.

- **4C**

Iniciou em dezembro de 2024 e terminará em novembro 2027.

Este projeto tem como objetivo a desenvolvimento das competências dos 4Cs — criatividade, comunicação, colaboração e pensamento crítico — em jovens de 13 a 17 anos através de aprendizagem lúdica e baseada em jogos (*gamification*), em atividades de sala de aula facilitadas por professores. Envolverá o desenvolvimento duma metodologia abrangente para incorporar o ensino dos 4Cs, dum conjunto de ferramentas e guia para educadores, duma plataforma online de formação de professores e formações piloto para professores.

- **SPORTHems.**

Iniciou em outubro de 2025 e terminará em setembro 2027.

O projeto SPORTHems visa capacitar profissionais da juventude para promover atividades desportivas inclusivas com o Hemsball, incentivando a participação de jovens desfavorecidos e com deficiência. Pretende fomentar a inclusão social, a diversidade e o bem-estar físico através de formação estruturada, recursos digitais e cooperação internacional. As atividades incluem a criação de um currículo inclusivo, ações-piloto em Turquia, Suécia, Portugal e Sérvia, e campanhas de sensibilização. Espera-se formar pelo menos 40 profissionais e beneficiar mais de 100 jovens, influenciando práticas e políticas de juventude na Europa.

Prosseguiremos com o avanço e implementação das atividades em colaboração com nossas unidades operacionais, a saber: Unidade de Desenvolvimento de Empreendedorismo e Empresas, Unidade de Desenvolvimento Educativo, e Unidade de Inovação Social. Potenciaremos as sinergias entre essas unidades, reforçando as iniciativas de articulação conjunta.

Para o ano de 2026, o nosso serviço adotará um comprometimento renovado e dinâmico, engajando-se em uma série de reuniões estratégicas com parceiros, fundamentais para o progresso dos projetos e eficazes na gestão das respetivas tarefas. Estaremos igualmente envolvidos em programas de formação contínua e na elaboração e aperfeiçoamento de documentos, que incluem revisões literárias, manuais, instrumentos de avaliação e validação, bem como recomendações acerca de políticas e práticas. Dedicaremos esforços à tradução, fornecimento de feedback aos trabalhos dos parceiros e na meticulosa coleta e análise de dados.

Adicionalmente, as atividades de disseminação dos projetos serão uma prioridade, seja através da participação ativa ou no apoio estratégico às suas estratégias de comunicação, promovendo-os dentro da empresa e ampliando sua presença nas redes sociais da Amadora Inova. Este engajamento reflete o nosso

compromisso com a excelência e inovação, consolidando a reputação da Amadora Inova como um farol de desenvolvimento social e económico.

### 3.4.2. Candidaturas a novos projetos

Além do desenvolvimento e implementação dos projetos em andamento, o serviço continuará a desempenhar um papel ativo na elaboração, colaboração e participação em candidaturas para novos projetos. Em 2025 apresentámos candidaturas aos seguintes Programas: ERASMUS+, KA220, KA210 e KA110; AMIF, CAPACITY BUILDING e CERV.

Em 2026, o nosso compromisso será ainda mais fortalecido ao desenvolver novos conceitos para candidaturas a diversos programas europeus, mantendo também a nossa colaboração estreita com as organizações parceiras em suas submissões de propostas.

Ao longo deste período, todos os novos conceitos e projetos estarão intrinsecamente alinhados com as temáticas centrais dos três pilares da nossa empresa: o apoio ao empreendedorismo e o desenvolvimento do tecido empresarial do concelho, a redução do abandono e insucesso escolar, e a promoção da inovação social.

Adicionalmente, estaremos atentos ao portal "Funds and Tenders" da União Europeia para identificar todas as oportunidades de candidatura a projetos europeus. O nosso objetivo é ampliar o espectro de atuação, buscando novas fontes de financiamento além do Programa Erasmus+, diversificando assim, as nossas iniciativas e fortalecendo a nossa capacidade de impacto e inovação.

### 3.5 SERVIÇO DE GESTÃO DA QUALIDADE



*In google*

A Amadora Inova tem todos os serviços certificados, todavia os desafios para o ano de 2026 são os seguintes:

- **Foco no Cliente (Customer Centricity):** Aprimorar os mecanismos para capturar e utilizar o feedback do cliente de forma mais robusta e contínua, garantindo que a satisfação do cliente direcione a melhoria contínua.
- **Transformação Digital:** Explorar e implementar ferramentas digitais no SGQ para torná-lo mais eficiente e baseado em dados.
- **Resiliência Organizacional:** Ir além da simples gestão de riscos, focando na capacidade da organização de se adaptar e se recuperar rapidamente de crises, interrupções ou mudanças inesperadas (como desastres naturais, crises de saúde ou interrupções na cadeia de suprimentos).
- **Integração de Práticas de Sustentabilidade:** Incluir considerações ambientais (como mudanças climáticas, eficiência de recursos e economia circular) e sociais nos processos do SGQ e na tomada de decisão estratégica.
- **Cultura da Qualidade:** Desenvolver e sustentar uma cultura da qualidade forte, onde a busca pela melhoria contínua e a conformidade sejam valores intrínsecos a todos os colaboradores.
- **Reforço da Liderança:** Enfatizar o papel ativo da liderança na promoção da cultura, ética e alinhamento do SGQ com a missão e visão da empresa.
- Continuar a assegurar o respeito pelo princípio da **igualdade entre mulheres e homens** e não discriminação nas relações externas;
- Promover o **equilíbrio entre a vida profissional e familiar/pessoal dos colaboradores**.

Em 2026, não apenas alcançaremos a excelência operacional, mas também solidificaremos uma cultura de qualidade resiliente e digital, alinhada com as novas fronteiras da inovação e da sustentabilidade.

Amadora, 4 de dezembro de 2025

A Gerência

A handwritten signature in blue ink, appearing to be 'José Agostinho Marques', written over a horizontal line.

José Agostinho Marques

Presidente

A handwritten signature in blue ink, appearing to be 'Luís Filipe Moutinho Lopes', written over a horizontal line.

Luís Filipe Moutinho Lopes

Handwritten mark in the top right corner, possibly initials or a signature.

## 4 INSTRUMENTOS DE GESTÃO

Handwritten mark in the bottom right corner, possibly initials or a signature.

Handwritten mark in the bottom right corner, possibly initials or a signature.

## 4.1 ORÇAMENTO E PLANO ORÇAMENTAL ANUAL

## AMADORA INOVATION , E.M. UNIPessoal, LDA

## ORÇAMENTO E PLANO ORÇAMENTAL ANUAL

RUBRICA	DESIGNAÇÃO			
		2026	2025	SOMA
	<b>Receita Corrente</b>			
R5	Transferências Correntes	931 053,31 €	959 222,52 €	1 890 275,83 €
R51	Administrações Publicas	746 168,25 €	788 004,57 €	1 534 172,82 €
R512	Administração Central - Outras Entidades	14 456,17 €	87 890,53 €	102 346,70 €
R515	Administração Local	731 712,08 €	700 114,04 €	1 431 826,12 €
R52	Exterior - EU	184 885,06 €	171 217,95 €	356 103,01 €
R6	Vendas de Bens e Serviços	388 779,42 €	359 930,28 €	748 709,70 €
R7	Outras Receitas Correntes	- €	- €	- €
	<b>Receita efectiva (1)</b>	<b>1 319 832,73 €</b>	<b>1 319 152,80 €</b>	<b>2 638 985,53 €</b>
	<b>Receita não efectiva (2)</b>	<b>- €</b>	<b>- €</b>	<b>- €</b>
R12	Receita com ativos financeiros	- €	- €	- €
R13	Receita com passivos financeiros	- €	- €	- €
	<b>Receita Total (3) = (1) + (2)</b>	<b>1 319 832,73 €</b>	<b>1 309 651,24 €</b>	<b>2 629 483,97 €</b>
	<b>Despesa Corrente</b>			- €
D1	Despesas com Pessoal	781 230,11 €	767 021,91 €	1 548 252,02 €
D11	Remunerações certas e permanentes	624 014,61 €	612 490,51 €	1 236 505,12 €
D12	Abonos variáveis ou eventuais	19 000,00 €	19 000,00 €	38 000,00 €
D13	Segurança Social	138 215,50 €	135 531,40 €	273 746,90 €
D2	Aquisição de bens e serviços	431 713,25 €	441 000,93 €	872 714,18 €
D3	Juros e outros encargos	724,53 €	653,44 €	1 377,97 €
D6	Outras despesas correntes	8 840,22 €	40 147,04 €	48 987,26 €
	<b>Despesa de capital</b>			- €
D7	Investimento	49 200,00 €	65 000,00 €	114 200,00 €
	<b>Despesa efectiva (4)</b>	<b>1 271 708,12 €</b>	<b>1 313 823,32 €</b>	<b>2 585 531,44 €</b>
	<b>Despesa não efectiva (5)</b>	<b>- €</b>	<b>- €</b>	<b>- €</b>
D10	Despesas com ativos financeiros	- €	- €	- €
D11	Despesas com passivos financeiros	- €	- €	- €
	<b>Despesa total (6) = (4) + (5)</b>	<b>1 271 708,12 €</b>	<b>1 307 999,21 €</b>	<b>2 579 707,33 €</b>
	<b>Saldo total (3) - (6)</b>	<b>48 124,62 €</b>	<b>1 652,03 €</b>	<b>49 776,65 €</b>
	<b>Saldo Global (1) - (4)</b>	<b>48 124,62 €</b>	<b>1 652,03 €</b>	<b>49 776,65 €</b>

O Contabilista Certificado



Luis Agostinho

A Gerência



José Agostinho Marques

Luis Filipe Moutinho Lopes

Susana Isabel dos Santos Nogueira

24  
2

## 4.2 DEMONSTRAÇÃO DOS RESULTADOS PREVISIONAL



**AMADORA INOVATION, E.M. UNIPessoal, LDA**  
**DEMONSTRAÇÃO DOS RESULTADOS POR NATUREZAS**  
**PREVISIONAL EM 31 DE DEZEMBRO**

RENDIMENTOS E GASTOS	Notas	PERIODOS	
		2026	2025
Vendas e serviços prestados		316 080,83	308 959,17
Subsídios à exploração		945 870,31	845 775,58
Fornecimentos e serviços externos		(383 032,43)	(288 914,48)
Gastos com o pessoal		(787 999,04)	(682 892,40)
Reversões			(295,20)
Outros rendimentos			0,70
Outros gastos		(2 071,30)	(917,73)
<b>Resultados antes de depreciações, gastos de financiamento e impostos</b>		<b>88 848,37</b>	<b>181 715,64</b>
Gastos/reversões de depreciação e de amortização		(40 948,06)	(24 190,85)
<b>Resultado operacional (antes de gastos de financiamento e impostos)</b>		<b>47 900,31</b>	<b>157 524,79</b>
Juros e rendimentos similares obtidos			
Juros e gastos similares suportados			
<b>Resultados antes de impostos</b>		<b>47 900,31</b>	<b>157 524,79</b>
Imposto sobre o rendimento		(9 477,19)	(31 867,83)
<b>Resultado Líquido do período</b>		<b>38 423,12</b>	<b>125 656,96</b>

O Contabilista Certificado

  
Luis Agostinho

A Gerência

  
José Agostinho Marques

  
Luis Filipe Moutinho Lopes

### 4.3 BALANÇO PREVISIONAL

## AMADORA INOVATION, E.M. UNIPessoal, LDA

## BALANÇO PREVISIONAL EM 31 DE DEZEMBRO

RUBRICAS	Notas	DATAS	
		2026	2025
<b>ACTIVO</b>			
<b>Activo não corrente</b>			
Activos fixos tangíveis		130 763,42	111 756,42
Activos intangíveis		17 462,33	37 417,40
		148 225,75	149 173,82
<b>Activo corrente</b>			
Clientes		64 796,57	83 188,54
Estado e outros entes públicos		0,00	0,00
Sócios			
Outros créditos a receber		316 713,76	524 284,40
Diferimentos		6 031,91	2 629,64
Caixa e depósitos bancários		650 042,61	587 382,76
		1 037 584,85	1 197 485,34
<b>Total do activo</b>		<b>1 185 810,60</b>	<b>1 346 659,16</b>
<b>PATRIMÓNIO LÍQUIDO</b>			
Património /Capital		25 000,00	25 000,00
Reservas legais		120 000,00	120 000,00
Outras reservas:		507 934,59	382 277,63
Reservas livres - períodos anteriores			
Reservas livres - equilíbrio de contas (art.º 40º da Lei nº 50/2012 de 31 de Agosto)			
Outras variações no capital próprio		34 365,00	34 365,00
Resultado líquido do período		38 423,12	125 656,96
<b>Total do património líquido</b>		<b>725 722,71</b>	<b>687 299,59</b>
<b>Passivo</b>			
<b>Passivo não corrente</b>			
		0,00	0,00
<b>Passivo corrente</b>			
Fornecedores		18 018,24	3 932,19
Estado e outros entes públicos		32 580,13	17 092,46
Outras dívidas a pagar		98 367,37	128 029,54
Diferimentos		311 122,15	510 305,38
		460 087,89	659 359,57
<b>Total do passivo</b>		<b>460 087,89</b>	<b>659 359,57</b>
<b>Total do património líquido e do passivo</b>		<b>1 185 810,60</b>	<b>1 346 659,16</b>

O Contabilista Certificado



Luis Agostinho

A Gerência



José Agostinho Marques

Luis Filipe Moutinho Lopes

#### 4.4 NOTA INFORMATIVA

A elaboração das demonstrações financeiras previsionais, tiveram em conta os registos históricos a 30.09.2025, aplicando-se a proporcionalidade a 31.12.2025, com os ajustamentos considerados necessários para o efeito.

Para 2026, levou-se em consideração a experiência vivida em anos anteriores, mantendo a estrutura, utilizando os contratos com prestadores de serviços e as candidaturas aprovadas, com os ajustamentos considerados adequados.

Amadora, 4 de dezembro de 2025

**A Gerência**

José Agostinho Marques

Presidente

Luís Filipe Moutinho Lopes

## 5. PARECER DO FISCAL ÚNICO

---

**Grant Thornton**

Edifício Amadeo Souza Cardoso  
Alameda António Sérgio, 22, 11.º  
1495-132 Algés  
T: + 351 214 123 520  
E-mail: [gt.lisboa@pt.gt.com](mailto:gt.lisboa@pt.gt.com)

Avenida Arriaga, 30 – 1.º B  
9000-084 Funchal  
T: + 351 291 200 540  
E-mail: [gt.funchal@pt.gt.com](mailto:gt.funchal@pt.gt.com)

Avenida da Boavista, 1160, 4.º  
4100-113 Porto  
T: + 351 220 998 083  
E-mail: [gt.porto@pt.gt.com](mailto:gt.porto@pt.gt.com)

# Relatório do Fiscal Único sobre os instrumentos de gestão previsional de 2026

## Introdução

Nos termos do artigo 25.º, número 6, alínea j), da Lei n.º 50/2012, de 31 de agosto, procedemos à revisão dos Instrumentos de Gestão Previsional da AMADORA INOVATION, E.M., UNIPESSOAL, LDA. (a Entidade) relativos ao exercício de 2026, aprovados pela Gerência em 4 de dezembro de 2025, que compreendem o seu plano anual de atividades, para o ano de 2026, bem como o respetivo balanço previsional (que evidencia um ativo de 1.185.811 euros, um património líquido de 725.723 euros e um resultado líquido de 38.423 euros) e a demonstração dos resultados previsionais, incluindo os pressupostos em que se basearam, os quais se encontram descritos no capítulo 3 dos Instrumentos de Gestão Previsional.

## Responsabilidades do órgão de gestão sobre os instrumentos de gestão previsional

É da responsabilidade do órgão de gestão a preparação e apresentação de Instrumentos de Gestão Previsional e a divulgação dos pressupostos em que as previsões neles incluídas se baseiam. Estes Instrumentos de Gestão Previsional são preparados nos termos exigidos pela alínea d) do artigo 13.º da Lei n.º 50/2012, de 31 de agosto.

## Responsabilidades do auditor sobre a revisão dos instrumentos de gestão previsional

A nossa responsabilidade consiste em (i) avaliar a razoabilidade dos pressupostos utilizados na preparação dos Instrumentos de Gestão Previsional; (ii) verificar se os Instrumentos de Gestão Previsional foram preparados de acordo com os pressupostos; e (iii) concluir sobre se a apresentação dos Instrumentos de Gestão Previsional é adequada, e emitir o respetivo relatório.

O nosso trabalho foi efetuado de acordo com a Norma Internacional de Trabalhos de Garantia de Fiabilidade 3400 (ISAE 3400) – Exame de Informação Financeira Prospetiva, e demais normas e orientações técnicas e éticas da Ordem dos Revisores de Contas.

### **Qualidade e independência**

Aplicamos a Norma Internacional de Gestão de Qualidade ISQM 1, a qual requer que seja desenhado, implementado e mantido um sistema de gestão de qualidade abrangente que inclui políticas e procedimentos sobre o cumprimento de requisitos éticos, normas profissionais e requisitos legais e regulamentares aplicáveis.

Cumprimos com os requisitos de independência e ética do código de ética (incluindo as Normas Internacionais de Independência) emitido pelo International Ethics Standards Board for Accountants (IESBA) e do código de ética da OROC.

### **Conclusão e opinião**

Baseado na nossa avaliação da prova que suporta os pressupostos, nada chegou ao nosso conhecimento que nos leve a concluir que esses pressupostos não proporcionam uma base razoável para as previsões contidas nos Instrumentos de Gestão Previsional da Entidade acima indicados. Além disso, em nossa opinião, a projeção está devidamente preparada com base nos pressupostos e está adequadamente apresentada de acordo as políticas contabilísticas normalmente adotadas pela entidade de acordo com o Sistema de Normalização Contabilística para as Administrações Públicas (SNC-AP) em todos os aspetos materiais.

Devemos, contudo, advertir que, frequentemente, os acontecimentos futuros não ocorrem da forma esperada, pelo que os resultados reais poderão vir a ser diferentes dos previstos e as variações poderão ser materialmente relevantes.



Grant Thornton & Associados – SROC, Lda.

Representada por Pedro Lisboa Nunes

ROC registado na CMVM com o n.º 20160813

